

# Акцент 6.0

## Кафе

---

руководство пользователя

Киев, Донецк  
Impact Group Ltd.  
2002

Все права защищены. Никакая часть этой книги не может быть воспроизведена в любой форме или любыми средствами, электронными или механическими, включая фотографию, магнитную запись или иные средства копирования, или сохранения информации без письменного разрешения *Impact Group Ltd.*

Microsoft®, Microsoft Excel®, Windows®, Windows NT®, Win32® являются зарегистрированными товарными знаками Microsoft® Corporation. Visual Basic™, ActiveX™ являются товарными знаками Microsoft® Corporation. Названия других продуктов и компаний могут быть товарными знаками соответствующих компаний.

## **Краткое содержание**

|                                   |    |
|-----------------------------------|----|
| Введение .....                    | 7  |
| Глава I. Основные сведения.....   | 11 |
| Глава II. Документы.....          | 21 |
| Глава III. Отчеты.....            | 54 |
| Глава IV. Контрольный пример..... | 59 |
| Приложение.....                   | 71 |

# Содержание

|   |           |
|---|-----------|
| <b>Введение .....</b>                     | <b>7</b>  |
| Для кого эта книга .....                  | 7         |
| Участки учета .....                       | 8         |
| Основные возможности .....                | 8         |
| Обзор глав книги .....                    | 9         |
| Типографские соглашения .....             | 9         |
| Список используемых сокращений .....      | 10        |
| Техническая поддержка .....               | 10        |
| <b>Глава I. Основные сведения .....</b>   | <b>11</b> |
| Модель учета .....                        | 11        |
| Элементы системы учета .....              | 14        |
| Счета .....                               | 14        |
| Корреспонденты .....                      | 15        |
| Объекты учета .....                       | 15        |
| Прайс-листы .....                         | 17        |
| Разное .....                              | 18        |
| Подшивки .....                            | 18        |
| Параметры .....                           | 18        |
| Факты .....                               | 19        |
| <b>Глава II. Документы .....</b>          | <b>21</b> |
| Работа с документами и диалогами .....    | 25        |
| Поступление (склад) .....                 | 25        |
| Акт переработки .....                     | 30        |
| Калькуляционная карта .....               | 36        |
| Реализация (кухня) .....                  | 40        |
| Акт сверки .....                          | 47        |
| <b>Глава III. Отчеты .....</b>            | <b>54</b> |
| Стандартные отчеты .....                  | 54        |
| Специализированные отчеты .....           | 55        |
| Произвольные отчеты .....                 | 56        |
| <b>Глава IV. Контрольный пример .....</b> | <b>59</b> |
| Начало деятельности .....                 | 59        |
| Вступительный баланс .....                | 60        |
| Поступление (склад) .....                 | 61        |

## Содержание

---

|  |           |
|--|-----------|
| Перемещения между подразделениями .....  | 62        |
| Перемещение(склад-кухня).....            | 62        |
| Переработка продуктов .....              | 63        |
| Акт переработки.....                     | 63        |
| Формирование калькуляционной карты ..... | 65        |
| Калькуляционная карта .....              | 65        |
| Реализация готовых блюд .....            | 66        |
| Реализация готовых блюд .....            | 66        |
| Анализ остатков .....                    | 68        |
| Акт сверки.....                          | 68        |
| <b>Приложение .....</b>                  | <b>71</b> |
| Файлы настройки .....                    | 71        |
| Файлы форм.....                          | 71        |
| Файлы диалогов .....                     | 71        |
| Файлы электронных таблиц .....           | 72        |
| Файлы модулей .....                      | 72        |

# Введение

Во введении рассказывается о настройке *Кафе - Акцент 6.0*. Перечислены автоматизируемые участки учета и приведена информация об основных возможностях настройки. Приводится краткое содержание глав книги. Дается информация о технической поддержке пользователей.

Эта книга посвящена настройке *Кафе - Акцент 6.0*. Настройка представляет собой специализированное приложение, которое работает в среде *Акцент 6.0*, и предназначена для организации бухгалтерского учета, автоматизации учета расхода продуктов и полуфабрикатов при изготовлении готовых блюд на предприятиях общественного питания. В настройке учтены последние рекомендации действующего законодательства Украины.

## **Для кого эта книга**

Книга предназначена для главных бухгалтеров и других пользователей программы *Кафе - Акцент 6.0*, которые непосредственно используют программу в своей повседневной деятельности.

Предполагается, что читатель знаком с системой *Акцент 6.0* и ориентируется в предметной области, связанной с бухгалтерским учетом на предприятиях Украины. Некоторые сводные отчеты, входящие в состав настройки могут быть полезны руководителям предприятия различного уровня.

В книге не приводится описание возможностей самой программы *Акцент 6.0*. Полное описание программы приведено в книге «**Акцент 6.0 Руководство пользователя**», которая имеется в комплекте поставки. Перед изучением настройки *Кафе - Акцент 6.0*, рекомендуется внимательно изучить руководство пользователя. Основное внимание в этой книге уделено особенностям работы пользователя при работе с настройкой *Кафе - Акцент 6.0*.

## **Участки учета**

*Кафе - Акцент 6.0.* позволяет автоматизировать следующие участки учета на предприятии:

- поступление продуктов , списание испорченных продуктов, возврат поставщику;
- переработка продуктов на полуфабрикаты;
- ведение калькуляционных карт для готовых блюд;
- реализацию готовых блюд;
- списание составляющих продуктов для готового блюда по рецепту калькуляционной карты;
- сверка остатков по продуктам и полуфабрикатам в учете программы с остатками реальными.

## **Основные возможности**

*Кафе - Акцент 6.0.* позволяет:

- вести бухгалтерский учет на предприятиях общественного питания в соответствии с действующим законодательством Украины;
- вести расчет себестоимости и цены реализации для готовых блюд с помощью калькуляционных карт;
- контроль за пересчетом калькуляционных карт при смене партий продуктов при реализации готовых блюд;
- вести аналитический учет расчетов с поставщиками;
- вести учет расчетов с подотчетными лицами;
- вести учет расчетов с работниками.

## Обзор глав книги

Книга состоит из введения и пяти глав.

В **первой главе** приводится описание модели учета, принятой в настройке *Кафе - Акцент 6.0*, и используемых алгоритмов работы. Описана организация всех элементов программы, таких как счета, корреспонденты, объекты учета, произвольные аналитические признаки и т.д. Приводится подробная информация об используемых параметрах и фактах.

**Вторая глава** посвящена описанию документов, используемых для ввода информации в систему. Для каждого документа приводится его внешний вид, описывается назначение и использование элементов управления. Дается описание всех бухгалтерских операций, которые используются для ведения учета. Описываются шаблоны типовых бухгалтерских операций, принципы их построения и связь с первичными документами. Приводятся требования к шаблонам операций, которые могут быть использованы совместно с формой документа.

**Третья глава** посвящена отчетам. В нее включено описание всех используемых в настройке *Кафе - Акцент 6.0* отчетов, как стандартных, так и специализированных. Для каждого отчета приводится его внешний вид и описывается его назначение и способ построения.

В **четвертой главе** описан сквозной пример, демонстрирующий работу с настройкой *Кафе - Акцент 6.0*. База данных этого примера поставляется вместе с программой. Ее можно использовать для более подробного знакомства с настройкой *Кафе - Акцент 6.0*.

## Типографские соглашения

В книге используются следующие типографские соглашения.

- Программы и примеры набраны равноширинным шрифтом.
- Основные термины выделены *курсивом*.
- Имена файлов набраны в верхнем регистре. Например, FILE.TXT.
- Названия клавиш набраны **прямым шрифтом**. Если между наименованиями клавиш указан знак «плюс», то это означает, что нажимать их нужно вместе.



Советы, подсказки и примечания печатаются в рамках, залитых серым цветом.

### **Список используемых сокращений**

ТХО – типовая хозяйственная операция;

### **Техническая поддержка**

Система постоянно развивается и улучшается. Поэтому, в книге могут не найти отражение самые последние возможности, добавленные в стандартную настройку после того, как книга вышла из печати. Самые последние сведения приведены в файле README.TXT, который Вы можете найти на компакт-диске с настройкой. Чтобы быть постоянно в курсе событий, посетите наши [www](http://www.accent6.com.ua)-страницы в Интернете:

<http://www.accent6.com.ua> (Киев)  
<http://www.accent6.com> (Донецк)

Книга и все примеры в ней тщательно проверены. Однако мы не можем гарантировать полного отсутствия опечаток и неточностей. Если Вы нашли ошибку или неточность в этой книге, обратитесь непосредственно в фирму *Impact Center Ltd.*

- по телефону + (380)-044-238-92-26 («горячая линия»)
- по факсу + (380)-044-238-92-26
- по e-Mail [impact@accent6.com.ua](mailto:impact@accent6.com.ua)
- на WWW <http://www.accent6.com.ua>
- по почте 04116, Украина, Киев, пер. Старокиевский, 1/3.

Или в фирму *Impact Ltd.*

- по телефону + (380)-062-337-65-18 («горячая линия»)
- по факсу + (380)-062-337-65-18
- по e-Mail [support@accent6.com](mailto:support@accent6.com)
- на WWW <http://www.accent6.com>
- по почте 83015, Украина, Донецк, ул. Набережная, 157/53

## Глава I.

# Основные сведения

В этой главе описана используемая в настройке *Кафе - Акцент 6.0* модель учета и принципы ее построения. Приводится перечень всех используемых элементов программы, таких как счета, корреспонденты, элементы аналитики.

## Модель учета

В настройке *Кафе - Акцент 6.0* учет продуктов и полуфабрикатов организован между тремя подразделениями:

- склад;
- кухня;
- бар.

На Рисунке 1 показана модель учета в кафе.

*Поступление (стрелки 1, 1а, 1б)* - регистрация прихода продуктов по подразделениям (*Склад, Кухня, Бар*), может быть оформлена следующими документами :

- «Вступительный баланс» - формирование документа для внесения остатков по счету, на котором будут храниться продукты, при начальной работе с настройкой;
- «Поступление» - оформления прихода продуктов по подразделениям с помощью приходной накладной.

## Глава I.

### Основные сведения

---

*Внутренние перемещения (стрелки 2, 2а, 2б)* - регистрация внутренних перемещений между подразделениями с помощью документов:

- «Перемещение склад-кухня» - передача продуктов со склада на кухню;
- «Перемещение кухня-склад» - передача продуктов с кухни на склад;
- «Перемещение склад-бар» - передача продуктов со склада в бар;
- «Перемещение бар-склад» - передача с бара на склад;
- «Перемещение кухня-бар» - передача продуктов с кухни в бар;
- «Перемещение бар-кухня» - передача продуктов с бар на кухню.

*Производство полуфабрикатов (стрелки 3, 3а)* – формирование технологом полуфабрикатов:

- «Состав» - формирование состава для полуфабриката с помощью стандартного свойства *состав* для объекта учета;
- «Переработка» - приходование полуфабриката на кухню с помощью документа «Акт переработки».

*Формирование калькуляционной карты (стрелки 4, 4а)* – формирование технологом калькуляционных карт для готовых блюд:

- «Калькуляционная карта» - формирование рецепта, расчет себестоимости и цены реализации для готового блюда с помощью диалога *свойства* на объекте учета *готовая продукция*;

*Реализация (стрелки 5, 5а)* – реализация готовых блюд с помощью документов:

- «Реализация (кухня)» - оформление расходной накладной на кухне для реализации готовых блюд с особым механизмом списания;

- «Реализация (бар)» - оформление расходной накладной в баре для реализации готовых блюд с особым механизмом списания.

*Анализ остатков*– на любом этапе бухгалтер может произвести сверку остатков по продуктам полуфабрикатам в подразделениях с помощью документа:

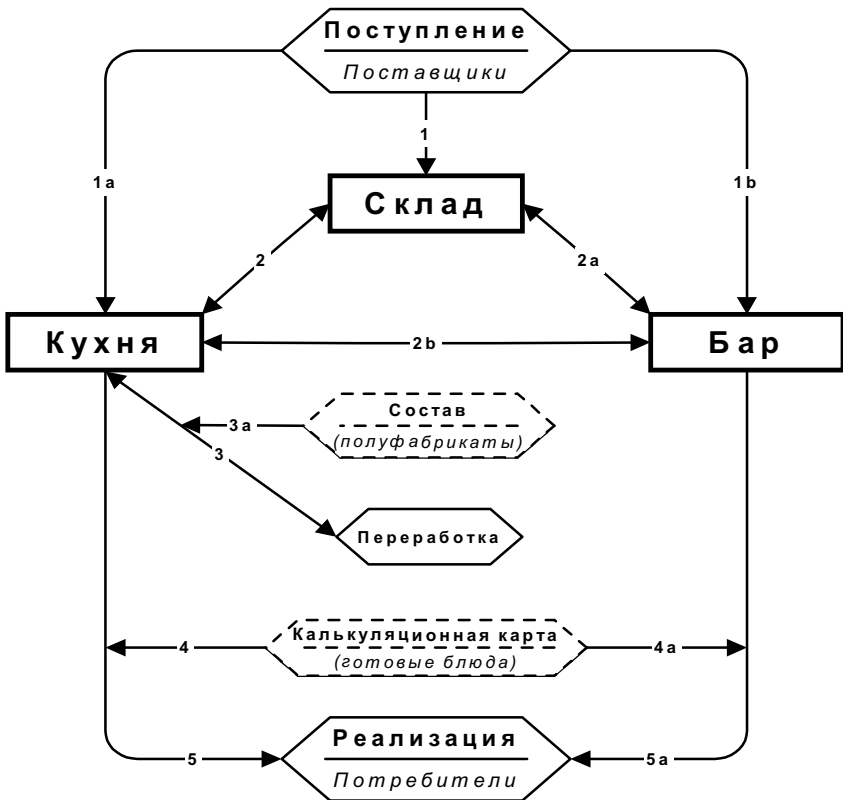


Рисунок 1

- «Акт сверки» - сверка остатков продуктов и полуфабрикатов, имеющих в программе (т.е. оформленных документально в бухгалтерском учете) и фактических остатков (реальных остатков продуктов и полуфабрикатов, имеющих в наличии в подразделениях кафе).

## **Элементы системы учета.**

### **Счета**

В настройке *Кафе - Акцент 6.0* используется стандартный план счетов бухгалтерского учета.

Основные счета, используемые в настройке *Кафе - Акцент 6.0* и контрольном примере следующие:

| Счет  | Название                | Описание   |
|-------|-------------------------|--|
| 201   | Сырье и материалы       | По дебету счета отражается приход продуктов на склад, по кредиту – списание продуктов со склада                              |
| 282   | Товары в торговле       | По дебету счета отражается приход товара на розничный склад, по кредиту – списание товаров с розничного склада.              |
| 2821  | Товары в баре           | По дебету счета отражается приход товара в бар, по кредиту – списание товаров с бара.  |
| 23    | Производство            | По дебету счета отражается списание материалов в производство, по кредиту – оприходование готовой продукции.                 |
| 285   | Торговая наценка        | По дебету счета отражается приход наценки, по кредиту – списание торговой наценки  |
| 2851  | Торговая наценка в баре | По дебету счета отражается приход наценки по товарам в баре, по кредиту – списание торговой наценки по бару                  |
| BO    | Вывод остатков          | Забалансовый счет, служит для отражения остатков по ярлыку 201 счета. Необходим для сверки остатков по кухне                 |
| Блюдо | Смена партий            | Забалансовый счет, служит для отражения списка готовых блюд, по которым в процессе списания продуктов произошла смена партий |

**Предупреждение.** Если Вы хотите использовать другие счета, то изменять их нужно согласованно. Например, если товар в баре учитывается на 2821 счете, то изменения нужно внести во все проводки, в которых используется 2821 счет.

### **Корреспонденты**

*Корреспонденты* – это физические и юридические лица, которые используются в учете. Они подразделяются на типы: предприятие, подразделение, физическое лицо и сотрудник. Каждый тип корреспондентов имеет собственный набор свойств. Пользователь может самостоятельно добавлять, удалять и редактировать список корреспондентов. Подробно работа с корреспондентами описана в книге «**Акцент 6.0. Руководство пользователя**» (см. раздел «Корреспонденты»). В настройке *Кафе - Акцент 6.0* уже добавлены корреспонденты «Кухня» и «Бар», которые являются подразделениями корреспондента «Наша фирма».

### **Объекты учета**

*Объекты учета* – это денежные, материальные и нематериальные средства, которые участвуют в документах. Подробно работа с объектами учета описана в книге «**Акцент 6.0. Руководство пользователя**» (см. раздел «Объекты учета»).

Объекты учета, используемые в настройке *Кафе - Акцент 6.0*, могут иметь следующую классификацию по типам:

| Тип                       | Значок |
|---------------------------|--------|
| Сырье                     |        |
| Полуфабрикаты             |        |
| Готовая продукция         |        |
| Тара                      |        |
| Оборудование и инструмент |        |
| Материал                  |        |
| Нематериальные активы     |        |

## Глава I. Основные сведения

---

| Тип                       | Значок  |
|---------------------------|---|
| Услуги, сервис            |  |
| Денежный                  |  |
| Товар                     |  |
| МБП                       |  |
| Основные средства (общие) |  |
| Здания, сооружения        |  |
| Транспортные средства     |  |
| Оргтехника                |  |
| Нематериальные активы     |  |
| Мебель                    |  |
| Бытовая техника           |  |
| Ценные бумаги             |  |

Основные объекты учета для настройки *Кафе - Акцент 6.0* :

- сырье;
- полуфабрикат;
- готовая продукция;
- товар.

Особенность данной настройки при работе с объектами учета является диалог «Калькуляционная карта», который вызывается из контекстного меню объекта учета по выбору пункта «Свойства».

**Предупреждение.** Для вызова стандартного диалога «Свойства» на объектах учета типа «Полуфабрикаты» и «Готовая продукция», необходимо нажать клавишу «Ctrl».

Подробное описание работы с диалогом «Калькуляционная карта» смотри далее в *Главе II Документы, Калькуляционная карта.*

## Прайс-листы

Цена реализации готовых блюд и полуфабрикатов записывается в *Прайс-лист* из диалога «Калькуляционная карта» и подставляется в документ «Реализация (кухня)», «Реализация (бар)» автоматически.

Формирование цены реализации с занесением в прайс-лист возможно из документа «Приходная накладная (розница)», «Поступление (бар)». Корректировать цену в прайсе можно стандартными средствами *Акцента*.

Работа с *Прайс-листами* происходит в режиме работы *Объекты учета* на закладке *Цены*. При этом его необходимо строить по группе товаров, объединенных в отдельную папку. *Прайс-лист* выглядит следующим образом:

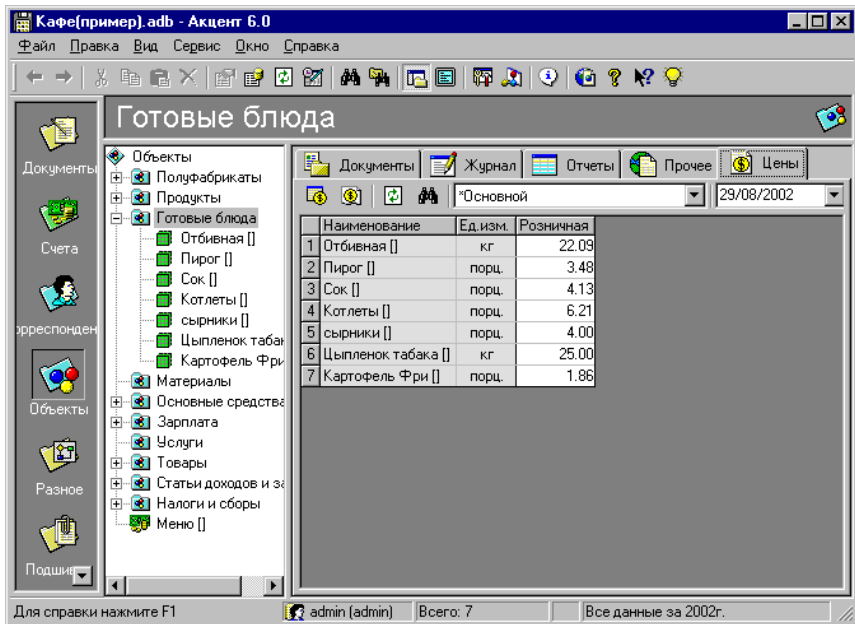


Рисунок 2

Как видно на *Рисунке 2*, при работе с *Прайс-листом* видны все вложенные в данную папку объекты учета. При построении сформированного *Прайс-листа* видны лишь те объекты учета, у которых занесены данные. Для каждой колонки *Прайс-листа* ведется *История цен*. Подробное опи-



## Глава I.

### Основные сведения

---

вание работы с прайс-листами описано в «Акцент 6.0. Руководство пользователя» (раздел «Прайс-листы»).

#### Разное

*Разное* – это набор дополнительных аналитических признаков, которые можно использовать в проводках для более детального их описания. Количество видов произвольных аналитических признаков не ограничено. В настройке *Кафе - Акцент 6.0* не используется.

#### Подшивки

Подшивка представляет собой специальную сущность, в которой могут находиться бухгалтерские операции или документы. Подшивки группируются в папки и представляют собой многоуровневую коллекцию. Работа с ними описана в книге «Акцент 6.0. Руководство пользователя». В настройке *Кафе - Акцент 6.0* подшивки не используются.

#### Параметры

*Параметры* - это дополнительная информация о документе, проводке, папках документов, счете и других объектах базы данных, которая требуется для их описания, но не предусмотрена их стандартными свойствами.

Каждый из элементов базы данных может иметь собственный набор произвольных параметров, расширяющих стандартные свойства. В параметрах хранятся какие-либо величины (значения), которые используются при расчетах и могут настраиваться пользователем самостоятельно по необходимости.

В настройке *Кафе - Акцент 6.0* для папки объектов учета «Готовые блюда», «Продукты», «Полуфабрикаты», «Товар», а также для корреспондента «Кухня» прописаны дополнительные параметры:

- Прайс-лист;
- Цена.

Значение данных параметров видно на *Рисунке 3*.

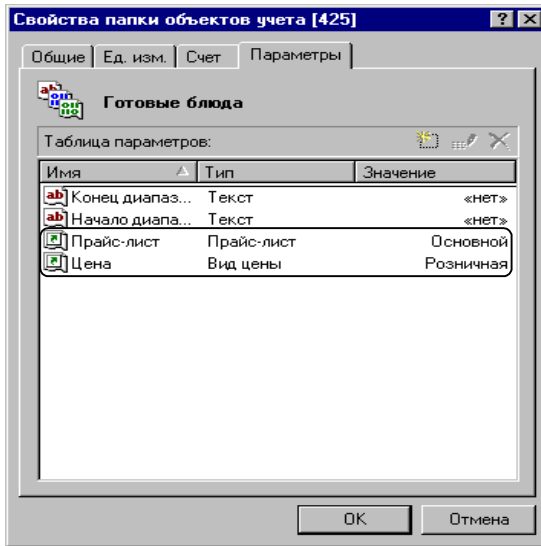


Рисунок 3

### **Факты**

*Факты* - это произвольный набор числовых параметров, снабженных датой. То есть значение факта изменяется в зависимости от даты.

В фактах базы данных | **Сервис** | **Свойства базы данных** | **Факты** | приведены факты, которые используются при расчете заработной платы, удержаний и отчислений в различные фонды. Подробное описание работы с фактами описано в «Акцент 6.0. Руководство пользователя» (раздел «Факты»).

## Глава II.

# Документы

Эта глава посвящена формам документов, которые были созданы для данной настройки *Кафе - Акцент 6.0*. Для каждого документа приводится его внешний вид, описывается назначение полей для ввода данных и использование элементов управления. Кроме того, описаны взаимосвязи между документами и другими сущностями программы, такими, как, например, шаблоны, папки документов, элементы автонумерации и т.д. Приводятся требования к шаблонам операций, которые использованы совместно с формой документа. Подробное описание работы со стандартными документами описано в **«Акцент 6.0. Руководство пользователя»** (раздел «Документы»), а описание шаблонов типовых операций в **«Акцент 6.0. Стандартная настройка»** (раздел «Документы»).

Основные документы для настройки *Кафе - Акцент 6.0* расположены в папке **Документы|Кафе**. На *Рисунке 4* видно, что бухгалтерский учет в кафе условно можно разделить между тремя подразделениями: «Склад», «Кухня», «Бар». В подразделениях «Склад», «Кухня» учет продуктов ведется по оптовой схеме, а в подразделении «Бар» по розничной схеме.

## Глава II. Документы

---

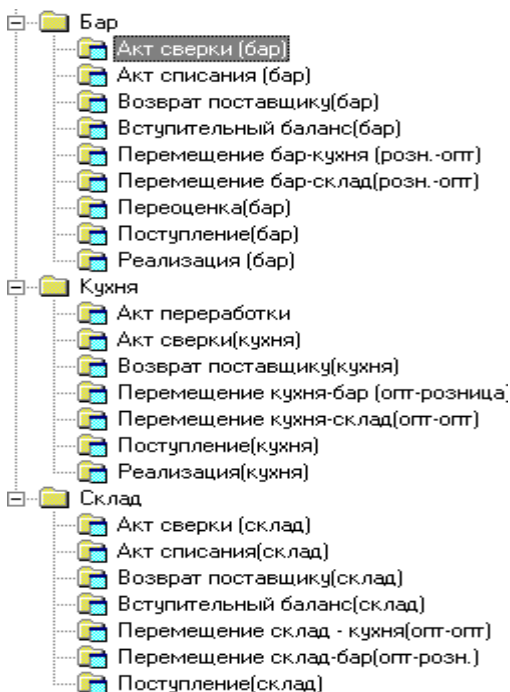


Рисунок 4

В таблице перечислены документы, связанные с ними шаблоны, и соответственно формы, на основе которых и создается документ.

| №            | Документ                              | Шаблон              | Форма   |
|--------------|---------------------------------------|---------------------|---|
| <b>Склад</b> |                                       |                     |   |
| 1            | Акт сверки (склад)                    | Акт сверки(склад)   | Кафе_Акт сверки(кухня) (Кафе_Акт сверки(кухня).afm)                                   |
| 2            | Акт списания (склад)<br>(стандартная) | Акт списания(склад) | Кафе_Акт списания испорченных продуктов (Кафе_Акт списания испорченных продуктов.afm) |

Глава II.  
Документы

| №                            | Документ  | Шаблон                             | Форма  |
|------------------------------|---|------------------------------------|--|
| 3                            | Возврат поставщику(склад)<br><br>(стандартная)          | Возврат поставщику с НДС (склад)   | Накладная на возврат поставщику (ПУ) (Накл_на_возвр_поставщ (ПУ).afm)  |
|                              |   | Возврат поставщику без НДС (склад) |  |
| 4                            | Вступительный баланс (склад)                            | Вступительный баланс сч.201        | Кафе_Прих_накл (ПУ) (Кафе_Прих_накл (ПУ).afm)  |
| 5                            | Перемещение склад - кухня(опт-опт)<br><br>(стандартная) | Перемещение склад - кухня(опт-опт) | Накладная на внутреннее перемещение (ПУ)<br>(Накл_на_внутр_перемещение (ПУ).afm)                                   |
| 6                            | Перемещение склад-бар(опт-розн.)<br><br>(стандартная)   | Перемещение склад-бар(опт-розн.)   | Накладная на внутреннее перемещение товара склад -> магазин (розница, ПУ) (Накл_склад - магазин (розница, ПУ).afm) |
| 7                            | Поступление (склад)                                     | Приход продуктов без НДС (склад)   | Кафе_Прих_накл (ПУ) (Кафе_Прих_накл (ПУ).afm)  |
|                              |   | Приход продуктов с НДС (склад)     |  |
| <b>Кухня (оптовая схема)</b> |   |                                    |  |
| 1                            | Акт переработки   | Акт переработки                    | Кафе_Акт переработки (Кафе_Акт переработки.afm)  |
| 2                            | Акт сверки (кухня)                                      | Акт сверки (кухня)                 | Кафе_Акт сверки(кухня) (Кафе_Акт сверки(кухня).afm)  |
| 3                            | Возврат поставщику (кухня)<br><br>(стандартная)         | Возврат поставщику с НДС (кухня)   | Накладная на возврат поставщику (ПУ)(Накл_на_возвр_поставщ (ПУ).afm)   |
|                              |   | Возврат поставщику без НДС (кухня) |  |
| 4                            | Перемещение кухня-склад (опт-опт)<br><br>(стандартная)  | Перемещение кухня-склад (опт-опт)  | Накладная на внутреннее перемещение (ПУ) (Накл_на_внутр_перемещение (ПУ).afm)                                      |
| 5                            | Перемещение кухня-бар (опт-розн.)<br><br>(стандартная)  | Перемещение кухня-бар (опт-розн.)  | Накладная на внутреннее перемещение товара склад -> магазин (розница, ПУ) (Накл_склад - магазин (розница, ПУ).afm) |

## Глава II. Документы

| №                            | Документ   | Шаблон                                  | Форма  |
|------------------------------|--|---|--|
| 6                            | Поступление (кухня)                              | Приход продуктов без НДС (кухня)        | Кафе_Прих_накл (ПУ) (Кафе_Прих_накл (ПУ).afm)  |
|                              |  | Приход продуктов с НДС (кухня)          |  |
| 7                            | Реализация (кухня)                               | Реализация готовых блюд с НДС (кухня)   | Кафе_Расходная накладная в кафе (Кафе_Расходная накладная в кафе.afm)                        |
|                              |  | Реализация готовых блюд без НДС (кухня) |  |
| <b>Бар (розничная схема)</b> |  |   |  |
| 1                            | Акт сверки (бар)                                 | Акт сверки (бар)                        | Акт сверки(бар) (Акт сверки(бар).afm)  |
| 2                            | Акт списания (бар) (стандартная)                 | Акт списания (бар)                      | Акт списания (розница) (Акт списания розница).afm)   |
| 3                            | Возврат поставщику (бар) (стандартная)           | Возврат поставщику с НДС (бар)          | Накладная на возврат поставщику (розница, ПУ) (Накл_на_возвр_поставщ (розница, ПУ).afm)      |
|                              |  | Возврат поставщику без НДС (бар)        |  |
| 4                            | Вступительный баланс (бар)                       | Вступительный баланс сч.2821            | Кафе_Прих_накл (ПУ) (Кафе_Прих_накл (ПУ).afm)  |
| 5                            | Перемещение бар - склад (розн-опт)(стандартная)  | Перемещение бар – склад (розн-опт)      | Накладная на внутреннее перемещение магазин->склад (розн, ПУ) (Накл_мгзн-скл (розн, ПУ).afm) |
| 6                            | Перемещение бар - кухня (розн-опт) (стандартная) | Перемещение бар – кухня (розн-опт)      | Накладная на внутреннее перемещение магазин->склад (розн, ПУ) (Накл_мгзн-скл (розн, ПУ).afm) |
| 7                            | Переоценка (бар) (стандартная)                   | Переоценка (бар)                        | Акт переоценки (розница, ПУ) (Акт переоценки (розница, ПУ).afm)                              |
| 8*                           | Поступление (бар) (стандартная)                  | Приход продуктов с НДС (бар)            | Приходная накладная (бар) (Прих_накл (бар).afm)  |
|                              |  | Приход продуктов без НДС (бар)          |  |
| 9                            | Реализация (бар) (стандартная)                   | Реализация готовых блюд с НДС (бар)     | Расходная накладная в баре (Расходная накладная в кафе.afm)                                  |
|                              |  | Реализация готовых блюд без НДС (бар)   |  |

## ***Работа с документами и диалогами***

В данной главе описывается работа с документами и диалогами, которые являются нестандартными и были специально написаны для настройки *Кафе - Акцент 6.0*.

Документы:

- Поступление;
- Акт переработки;
- Реализация;
- Акт сверки;

Диалоги:

- Калькуляционная карта

Опишем работу с документами на примере использования их в подразделениях *Склад, Кухня*.

### **Поступление (склад)**

#### ***Назначение документа***

Документ предназначен для регистрации прихода продуктов на склад. *Приходная накладная* создается в папке **Документы|Кафе|Склад**.

Внешний вид документа показан на *Рисунке 5*. Документ состоит из одной страницы.

## Глава II. Документы

Приход продуктов без НДС (склад) - Акцент 6.0

Файл Правка Вид Окно Справка

Сохранить Просмотр Печать Проводки Шаблон Закрыть

**Приходная накладная № 4 от 13 сентября 2002 г.**

Поставщик Поставщик продуктов

Получатель Склад

| №            | Кат. № | Наименование товара | Ед. изм. |     | Кол-во |           | Цена           | Сумма         |
|--------------|--------|---------------------|----------|-----|--------|-----------|----------------|---------------|
|              |        |                     | баз.     | пр. | баз.   | произв.   |                |               |
| 1            |        | картофель           | кг       | г   | 10.00  | 10 000.00 | 1.0000         | 10.00         |
| 2            |        | лук                 | кг       | г   | 10.00  | 10 000.00 | 1.2000         | 12.00         |
| 3            |        | масло Олейна (1л)   | бут      | г   | 5.00   | 4 600.00  | 6.0000         | 30.00         |
| 4            |        | свинина             | кг       | г   | 10.00  | 10 000.00 | 17.0000        | 170.00        |
| 5            |        | Сок апельсиновый    | уп.      | г   | 10.00  | 10 000.00 | 4.0000         | 40.00         |
| <b>Всего</b> |        |                     |          |     |        |           | <b>Итого</b>   | <b>262.00</b> |
|              |        |                     |          |     |        |           | <b>Без НДС</b> |               |
|              |        |                     |          |     |        |           | <b>Всего</b>   | <b>262.00</b> |

Приходная накладная

Для справки нажмите F1

ЦИФ

Рисунок 5

Перечень и описание элементов формы приведены в таблице:

| № | Наименование поля | Назначение   | Элемент бухгалтерской операции     |
|---|-------------------|--|------------------------------------|
| 1 | Номер             | Вводится вручную или формируется автоматически на основании шаблона автонумерации.     | Номер операции.                    |
| 2 | Дата              | Вводится вручную или выбирается в календаре.   | Дата операции                      |
| 3 | Поставщик         | Корреспондент – поставщик. Вводится вручную или выбирается из списка корреспондентов.  | Корреспондент «Кому» 1-й проводки. |
| 4 | Получатель        | Корреспондент – получатель. Вводится вручную или выбирается из списка корреспондентов. | Корреспондент «Кто» 1-й проводки.  |



Перечень и описание табличных данных документа:

| № | Наименование поля   | Назначение   | Элемент Бухгалтерской операции                                    |
|---|---------------------|--|---|
| 1 | Номер               | Порядковый номер формируется автоматически при добавлении новой строки в таблице.  | Номер проводки в списке проводок.                                 |
| 2 | Каталожный номер    | Каталожный номер товара. Формируется автоматически на основании свойства выбранного объекта учета или выбирается вручную для автоматического заполнения объекта учета.   | Свойство «каталожный номер» объекта учета 1-й проводки.           |
| 3 | Наименование товара | Вводится вручную или выбирается из списка объектов учета.  | Объект учета 1-й проводки.  |
| 4 | Единица измерения   | Устанавливается автоматически из свойств объекта учета.  | Единицей измерения 1-й проводки является базовая.                 |
|   | Базовая             |  |   |
|   | Производная         |  |   |
| 5 | Количество          | Количество товара. Вводится вручную. Ввести можно или в базовых единицах измерения или в производных. Если количество ввести в базовых, то автоматически пересчитывается в колонке с производными единицами измерения. | Количество по 1-й проводке хранится в базовых единицах измерения. |
|   | Базовая             |  |   |
|   | Производная         |  |   |
| 6 | Цена                | Цена товара в базовых единицах измерения. Вводится вручную или заполняется автоматически, если заполнена сумма.  | Цена по 1-й проводке.   |
| 7 | Сумма               | Сумма хранится. Вводится вручную, или заполняется автоматически, если введена цена.  | Сумма по 1-й проводки.  |

### **Работа с документом**

Для обеспечения комфортного ввода продуктов в документе предусмотрено введение продуктов в двух единицах измерения: базовой и произ-

## Глава II.

### Документы

---

водной. Для этого необходимо при создании объекта учета (в нашем случае - продукта), изначально определить единицы измерения. Стоя на объекте учета, правой кнопкой мыши из контекстного меню выбираем пункт «Свойства».

Становимся на закладку «Ед.изм.» и выбираем сначала базовую единицу измерения, затем производную. Упростить работу можно группировкой продуктов с одинаковыми базовыми и производными единицами измерения в папки, для которых устанавливаются базовые или производные единицы измерения. Подробное описание работы с объектами учета см. три в «**Акцент 6.0. Руководство пользователя**».

Цена продукта учитывается в расчете на базовую единицу измерения. Удобно заполнять колонку «Сумма», минуя колонку «Цена». Колонка «Цена» автоматически рассчитывается, если заполнены колонка «Кол-во» и «Сумма».

### ***Особенности работы с шаблонами***

Данный шаблон должен обязательно состоять не менее, чем из двух проводок.

В первой сложной проводке отражается операция с ТМЦ, при этом каждой позиции в накладной соответствует одна простая проводка.

Вторая проводка используется для проведения суммы НДС. Формула для расчета суммы в этой проводке определяет сумму НДС.

Документ «Поступление» имеет два шаблона:

- Приход продуктов с НДС (кухня);
- Приход продуктов без НДС (кухня).

Шаблон для приходования продуктов с НДС должен выглядеть следующим образом:

| № п/п | Счета |  | Корреспонденты |              | Сумма                | Объект учета | Примечание  |
|-------|-------|--|----------------|--------------|----------------------|--------------|---|
|       | Дт    | Кт   | Кому           | Кто          |                      |              |   |
| 1     | Дт    | <Счет –Товары>                                 | Кому           | <Наша фирма> |                      |              | Сумма по операции равна сумме 1-й и 2-й проводки. |
|       | Кт    | <Счет расчетов с поставщиками и подрядчиками>  | Кто            | <Поставщик>  |                      |              |   |
| 2     | Дт    | <Счет расчетов по налогам>                     | Кому           | =AF1         | =Round2(T1 * 0.2, 2) | НДС          | Сумма по 2-й проводке.                            |
|       | Кт    | <Счет расчетов с поставщиками и подрядчиками > | Кто            | =AF1         |                      |              |   |

В шаблоне «Приход продуктов без НДС (кухня)» меняется только значение в поле «Сумма» на формулу «=0».

Если сумма второй проводки не равна нулю, то в документе в поле для НДС выводится подпись “НДС 20%”, иначе отображается надпись “Без НДС”.Ниже приведен пример шаблона «Приход продуктов с НДС (склад)»:

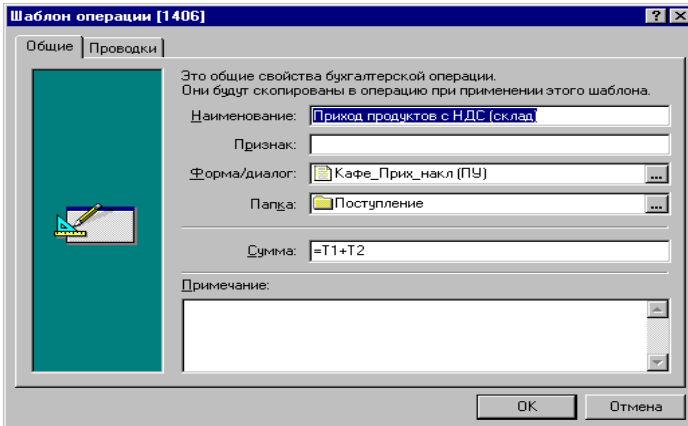


Рисунок 6

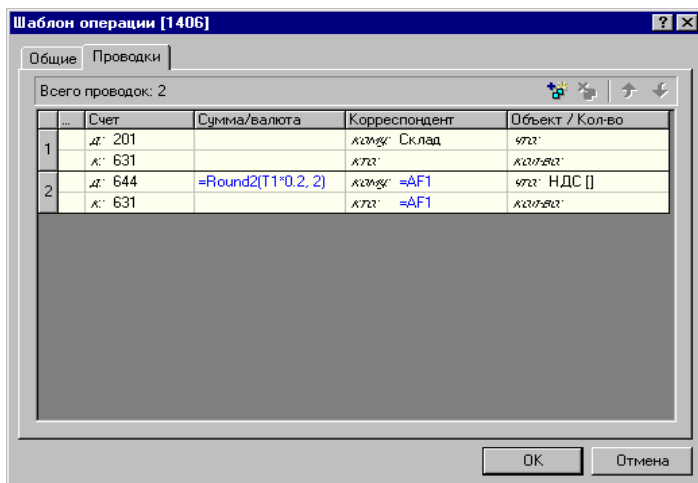


Рисунок 7

### **Акт переработки**

#### **Назначение документа**

Переработка продуктов отражается в учете с помощью документа «Акт переработки». Документ выполняет две функции:

- списание продукта, в связи с его переработкой;
- приход полуфабрикатов, входящих в состав продукта.

Таким образом, происходит переход из состояния продукта в состояние полуфабриката.

*Акт переработки* создается в папке **Документы |Кафе|Кухня**.

#### **Работа с документом**

Для того чтобы воспользоваться документом «Акт переработки» необходимо задать состав для продукта, который может быть отдан в переработку. Описание количества полуфабрикатов в составе продукта осуществля-

ется с помощью диалога «Состав». Стоя на объекте учета, правой кнопкой мыши из контекстного меню выбираем пункт «Состав». Подробное описание заполнения состава см. «Акцент 6.0. Руководство пользователя».

Документ «Акт переработки» состоит из 2-х страниц. На первой странице (Рисунок 8) необходимо ввести продукты и количество для переработки. Цена по продукту подтягивается приходная, а сумма автоматически заполняется. Эти продукты будут переданы на переработку, и списаны со склада.

Акт переработки

№ 1 от 16 сентября 2002 г.

Подразделение Кухня

| №                     | Код | Наименование | Ед. изм. | Кол-во | Цена    | Сумма |
|-----------------------|-----|--------------|----------|--------|---------|-------|
| 1                     |     | свинина      | кг       | 1.00   | 17.0000 | 17.00 |
| Общая сумма документа |     |              |          |        |         | 17.00 |

Сумма прописью Семнадцать грн. 00 коп.

Директор

Товар Составляющие

Для справки нажмите F1

Рисунок 8

## Глава II. Документы

Перечень и описание элементов формы для 1-й страницы приведены в таблице:

| № | Наименование поля | Назначение  | Элемент бухгалтерской операции     |
|---|-------------------|---|------------------------------------|
| 1 | Номер             | Вводится вручную или формируется автоматически на основании шаблона автонумерации.    | Номер операции.                    |
| 2 | Дата              | Вводится вручную или выбирается в календаре.  | Дата операции                      |
| 3 | Подразделение     | Корреспондент – поставщик. Вводится вручную или выбирается из списка корреспондентов. | Корреспондент «Кому» 1-й проводки. |

Перечень и описание табличных данных для 1-й страницы приведены в таблице:

| № | Наименование поля   | Назначение   | Элемент Бухгалтерской операции                                |
|---|---------------------|--|---|
| 1 | Номер               | Порядковый номер. Формируется автоматически при добавлении новой строки в таблице.   | Номер проводки в списке проводок.                             |
| 2 | Каталожный номер    | Каталожный номер товара. Формируется автоматически на основании свойства выбранного объекта учета или выбирается вручную для автоматического заполнения объекта учета. | Свойство «каталожный номер» объекта учета 1-й проводки.       |
| 3 | Наименование товара | Вводится вручную или выбирается из списка объектов учета.  | Объект учета проводки.  |
| 4 | Единица измерения   | Устанавливается автоматически из свойств объекта учета.  | Единицей измерения проводки является базовая.                 |
| 5 | Количество          | Количество товара. Вводится вручную базовых единицах измерения   | Количество по проводке хранится в базовых единицах измерения. |
| 6 | Цена                | Цена товара в базовых единицах измерения. Вводится вручную или заполняется автоматически, если заполнена сумма.  | Цена по проводке.   |
| 7 | Сумма               | Сумма хранится. Вводится вручную, или заполняется автоматически, если введена цена.  | Сумма проводки.   |

На второй странице (*Рисунок 9*) автоматически приходятся полуфабрикаты, из которых состоит продукт. Количество, цена и сумма заполняются в соответствии с рецептом из диалога «Состав» для продукта, который мы списываем на первой странице. Можно занести цены составляющих продуктов вручную, если пометить «птичкой» пункт «цены составляющих вручную». В результате формирования прихода полуфабрикатов в «Акте переработке» цена заносится в прайс для объектов учета «Полуфабрикаты».

**Акт переработки**

№ 1 от 16 сентября 2002 г.

Подразделение Кухня  цены составляющих вручную

| №            | код | Наименование | Ед. изм. | Кол-во | Цена         | Сумма        |
|--------------|-----|--------------|----------|--------|--------------|--------------|
| 1            |     | фарш свиной  | кг       | 1.00   | 17.0000      | 17.00        |
| <b>Всего</b> |     |              |          |        | <b>Итого</b> | <b>17.00</b> |

Товар Составляющие

Для справки нажмите F1

*Рисунок 9*

## Глава II. Документы

Перечень и описание элементов формы для 2-й страницы приведены в таблице:

| № | Наименование поля    | Назначение   | Элемент бухгалтерской операции     |
|---|----------------------|--|------------------------------------|
| 1 | Номер                | Вводится формируется автоматически на основании данных из 1-й страницы.  | Номер операции.                    |
| 2 | Дата                 | Формируется автоматически на основании данных из 1-й страницы..  | Дата операции                      |
| 3 | Подразделение        | Корреспондент – поставщик. Формируется автоматически на основании данных из 1-й страницы.  | Корреспондент «Кому» 1-й проводки. |
| 4 | Цены состав. вручную | Если необходимо ввести цены полуфабрикатов не автоматически(цена подставляться такая же как цена продукта идущего на переработку), а вручную проставить необходимые цены |                                    |

Перечень и описание табличных данных для 2-й страницы документа:

| № | Наименование поля   | Назначение   | Элемент Бухгалтерской операции                                |
|---|---------------------|--|---|
| 1 | Номер               | Порядковый номер. Формируется автоматически при добавлении новой строки в таблице.   | Номер проводки в списке проводок.                             |
| 2 | Каталожный номер    | Каталожный номер товара. Заполняется автоматически на основании свойств продуктов, входящих в состав продукта из 1-й проводки. | Свойство «каталожный номер» объекта учета 2-й проводки.       |
| 3 | Наименование товара | Заполняется автоматически на основании имеющегося состава для продукта из 1-й проводки.  | Объект учета 2-й проводки.                                    |
| 4 | Единица измерения   | Устанавливается автоматически из свойств объекта учета.  | Единицей измерения для 2-й проводки.                          |
| 5 | Количество          | Количество товара. Заполняется автоматически на основании имеющегося состава для продукта из 1-й проводки.                     | Количество по проводке хранится в базовых единицах измерения. |
| 6 | Цена                | Цена товара в базовых единицах измерения. Вводится вручную или заполняется автоматически.                                      | Цена по 2-й проводке.   |
| 7 | Сумма               | Сумма водится вручную или заполняется автоматически  | Сумма 2-й проводки.   |



### Особенности работы с шаблонами

Данный шаблон должен обязательно состоять не менее, чем из двух проводок.

В первой проводке отражается передача продуктов в производство, при этом каждой позиции в накладной соответствует одна простая проводка.

Вторая проводка используется для оприходования полуфабрикатов.

Документ «Акт переработки» имеет один шаблон:

| № п/п | Счета |                       | Корреспонденты |         | Сумма | Объект учета | Примечание                                  |
|-------|-------|-----------------------|----------------|---------|-------|--------------|---|
| 1     | Дт    | <Счет – Производство> | Кому           | <Кухня> |       |              | Сумма по операции равна сумме 1-й проводки. |
|       | Кт    | <Счет - продукты >    | Кто            | <Кухня> |       |              |   |
| 2     | Дт    | <Счет - продукты >    | Кому           | =AF1    |       |              | Сумма по 2-й проводке                       |
|       | Кт    | <Счет - продукты >    | Кто            | =AF1    |       |              |   |

Ниже приведен пример шаблона «Акт переработки»:

Рисунок 10

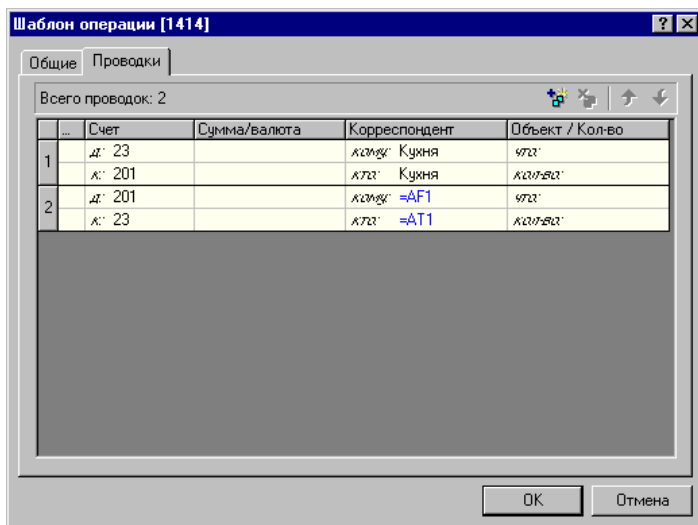


Рисунок 11

### Калькуляционная карта

#### **Назначение диалога**

Калькуляционные карты оформляются в виде специального диалога, который заменяет стандартный диалог свойств для объекта учета типа «Готовая продукция».

Диалог «Калькуляционная карта» предназначен для формирования и хранения рецепта для объекта учета типа «Готовая продукция». Для одного объекта учета типа «Готовая продукция» можно иметь несколько вариантов рецептов в «Калькуляционной карте». Каждый вариант рецепта имеет наименование, дату начала и дату окончания действия, количество готовой продукции, исходя из которого, определяется состав и перечень составляющих элементов.

Кроме хранения информации о составе готовой продукции, диалог «Калькуляционная карта» позволяет рассчитывать себестоимость и цену реали-

зации готового блюда на основе тех продуктов, которые присутствуют в настоящий момент на складе. Если же продукт отсутствует на складе, то в качестве цены принимается последняя закупочная цена по нему. При отсутствии вообще какого-либо прихода по продукту, участвующему в составе готового блюда в графе «Примечание» красным цветом выводится сообщение «нет прихода».

### Работа с диалогом

Создать калькуляционную карту можно стоя на объекте учета из папки «Готовые блюда». Для этого необходимо выделить объект, правой кнопкой мышки вызвать контекстное меню и выбрать стандартный диалог «Свойства», который и вызывает диалог «Калькуляционная карта». Диалог состоит из одной страницы. (Рисунок 12)

Калькуляционная карточка[434] Картофель Фри

Наименование блюда: Картофель Фри      Ед. изм: порц.

Рецепты:

| № | Наименование рецепта | Кол-во | Действует с | Действует по | Примечание |
|---|----------------------|--------|-------------|--------------|------------|
| 1 | состав               | 1,00   | 11/07/2002  | 15/07/2002   |            |
| 2 |                      |        |             |              |            |

состав:

| № | Наименование продукта | Кол-во | Цена   | Сумма | Примечание |
|---|-----------------------|--------|--------|-------|------------|
| 1 | Картофель             | 200,00 | 0,0016 | 0,32  |            |
| 2 | Масло Олейна          | 50,00  | 0,0060 | 0,30  |            |
| 3 |                       |        |        |       |            |

Расчет себестоимости и цены реализации

Дата: 30/08/2002      % наценки: 200,0000      Себест. за ед.: 0,6200      Расчет

Счет: 201      Ц. реал. за ед.: 1,8600      Зап.цену

\* красным цветом отображается цена сырья, которого нет на складе

OK      Отмена      Печать

Рисунок 12

**Предупреждение.** Для вызова стандартного диалога «Свойства» на объектах учета типа «Готовая продукция», необходимо нажать клавишу «Ctrl».

## Глава II. Документы

Перечень и описание элементов диалога приведены в таблице:

| № | Наименование поля  | Назначение  |
|---|--------------------|---|
| 1 | Наименование блюда | Заполняется автоматически наименованием объекта учета, на котором открывается «Калькуляционная карта».  |
| 2 | Ед.изм.            | Вводится вручную или заполняется автоматически из стандартных свойств готового блюда  |
| 3 | Таблица «Рецепты»  | Заполняется вручную списком рецептов для готового блюда   |
| 4 | Таблица «Продукты» | Заполняется вручную списком составляющих для рецепта готового блюда   |
| 5 | Дата               | Выбирается из календаря дата, на которую мы производится расчет себестоимости и цены реализации готового блюда; автоматически заполняется текущей датой.  |
| 6 | Счет               | Счет, на котором хранятся продукты и полуфабрикты.Выбирается из плана счетов или вводится вручную.  |
| 7 | % наценки          | Процент наценки на себестоимость готового блюда для расчета цены реализации. Если заполняется «% наценки», автоматически рассчитывается цена реализации. Если заполняется «Ц.Реал.За ед.», то автоматически рассчитывается процент наценки. |
| 8 | Себест.за ед.      | Себестоимость за единицу готового блюда заполняется автоматически при нажатии кнопки «Расчет».  |
| 9 | Ц. Реал. За ед.    | Цена реализации за единицу готового блюда заполняется автоматически при нажатии кнопки «Расчет», при условии что заполнено поле «% наценки». Может заполняться вручную, тогда автоматически рассчитывается «% наценки»                      |

| № | Наименование кнопки | Назначение  |
|---|---------------------|---|
| 1 | Расчет              | Служит для автоматизированного расчета себестоимости и цены реализации, на основании предыдущих введенных данных. |
| 2 | Зап.Цену            | Служит для записи цены реализации в прас-лист для готовых блюд.   |
| 3 | Ок                  | Служит для сохранения данных по калькуляционной карте   |
| 4 | Отмена              | Служит для отмены внесенных изменений по калькуляционной карте  |
| 5 | Печать              | Служит для печати калькуляционной карты   |

Перечень и описание табличных данных для таблицы «Рецепты»:

| № | Наименование поля    | Назначение  |
|---|----------------------|---|
| 1 | Номер                | Порядковый номер. Формируется автоматически при добавлении новой строки в таблице.                            |
| 2 | Наименование рецепта | Вводится вручную наименование рецепта.  |
| 3 | Кол-во               | Вводится количество, на которое рассчитывается состав блюда для единицы измерения, введенной в поле «Ед.изм.» |
| 4 | Действует с          | Заполняется вручную дата начала действия рецепта  |
| 5 | Действует по         | Заполняется вручную дата конца действия рецепта   |
| 6 | Примечание           | Заполняется вручную пользователя (по желанию)   |

Перечень и описание табличных данных для таблицы «Продукты»:

| № | Наименование поля     | Назначение   |
|---|-----------------------|--|
| 1 | Номер                 | Порядковый номер. Формируется автоматически при добавлении новой строки в таблице.   |
| 2 | Наименование продукта | Заполняется вручную наименованием продукта, входящего в состав рецепта, путем выбора из списка объектов учета или полуфабрикатов.  |
| 3 | Кол-во                | Вводится количество в граммах, на которое рассчитывается состав готового блюда для единицы измерения, введенной в поле «Ед.изм.»   |
| 4 | Цена                  | Заполняется автоматически при нажатии кнопки «Расчет». Цена «подтягивается» средняя по данному продукту, имеющемуся на остатке. Если цена подсвечена красным цветом, то либо нет данного продукта в остатке, либо вообще не было ни одного прихода |
| 5 | Сумма                 | Заполняется автоматически при нажатии кнопки «Расчет».   |
| 6 | Примечание            | Заполняется автоматически информацией об отсутствии прихода вообще (например, если товар новый) по данному товару или отсутствию его в остатках.   |

### **Реализация (кухня)**

#### **Назначение документа**

Документ «Реализация (кухня)» предназначен для реализации готовых блюд, для которых существует калькуляционная карта. Документ выполняет две функции:

- реализацию готовых блюд;
- списание составляющих элементов для готового блюда согласно калькуляционной карте.

Документ «Реализация (кухня)» создается в папке **Документы|Кафе|Кухня**.

#### **Работа с документом**

Документ состоит из 2-х страниц. На первой странице (*Рисунок 13*) необходимо заполнить наименование готового блюда и количество. Цена автоматически подставляется из прайса готовых блюд, а сумма автоматически вычисляется с учетом введенных данных по количеству и цене.

Реализация готовых блюд без НДС (кухня) - Акцент 6.0  
 Файл Правка Вид Окно Справка

Сохранить Просмотр Печать Проводки Шаблон Блюда Закрепить

**Расходная накладная**

№   3   от   18   сентября 2002 г.

Поставщик   <Наша фирма>   Подразделение   Кухня  

| №                            | Код | Наименование  | Ед. изм. | Кол-во | Цена реализации | Сумма        |
|------------------------------|-----|---------------|----------|--------|-----------------|--------------|
| 1                            |     | Котлеты       | порц.    | 5,00   | 3,0000          | 15,00        |
| 2                            |     | Картофель фри | порц.    | 10,00  | 3,0000          | 30,00        |
| 3                            |     | Сардельки     | порц.    | 20,00  | 1,5000          | 30,00        |
| <b>Общая сумма документа</b> |     |               |          |        |                 | <b>75,00</b> |

Сумма прописью **Семьдесят пять грн. 00 коп.**

Готовые блюда Составляющие  
 Для справки нажмите F1 ЦИФ

Рисунок 13

Перечень и описание элементов формы для 1-й страницы приведен в таблице:

| № | Наименование поля | Назначение  | Элемент бухгалтерской операции    |
|---|-------------------|---|-----------------------------------|
| 1 | Номер             | Вводится вручную или формируется автоматически на основании шаблона автономации.  | Номер операции.                   |
| 2 | Дата              | Вводится вручную или выбирается в календаре.  | Дата операции                     |
| 3 | Подразделение     | Корреспондент, который осуществляет реализацию готовой продукции . Вводится вручную или выбирается из списка корреспондентов.   | Корреспондент «Кто» 1-й проводки. |
| 4 | Склад             | Корреспондент , на котором хранятся продукты, являющиеся составляющими калькуляционной карты для готового блюда. Вводится вручную или выбирается из списка корреспондентов. | Корреспондент «Кто» 3-й проводки. |

## Глава II. Документы

---

Перечень и описание табличных данных для 1 страницы документа:

| № | Наименование поля   | Назначение   | Элемент Бухгалтерской операции                          |
|---|---------------------|--|---|
| 1 | Номер               | Порядковый номер. Формируется автоматически при добавлении новой строки в таблице.   | Номер проводки в списке проводок.                       |
| 2 | Каталожный номер    | Каталожный номер товара. Формируется автоматически на основании свойства выбранного объекта учета или выбирается вручную для автоматического заполнения объекта учета. | Свойство «каталожный номер» объекта учета 1-й проводки. |
| 3 | Наименование товара | Вводится вручную или выбирается из списка объектов учета.  | Объект учета по 1-й проводке.                           |
| 4 | Единица измерения   | Устанавливается автоматически из свойств объекта учета.  | Единицей измерения по 1-й проводке                      |
| 5 | Количество          | Количество товара. Вводится вручную.   | Количество по 1-й проводке .                            |
| 6 | Цена                | Цена товара вводится вручную или заполняется автоматически, если заполнена сумма.  | Цена по 1-й проводке.                                   |
| 7 | Сумма               | Сумма вычисляется автоматически, если введена цена.  | Сумма по 1-й проводки.                                  |

На 2-й странице (*Рисунок 14*) происходит фактическое списание продуктов, которые входят в состав готового блюда на основании калькуляционной карты.



Реализация готовых блюд без НДС (кухня) - Акцент 6.0  
Файл Правка Вид Окно Справка

Сохранить Просмотр Печать Проводки Шаблон Блюда Закрепить

**Расходная накладная**

№ 3 от 18 сентября 2002 г.

Поставщик <Наша фирма> Подразделение Кухня

| № | код | Наименование      | Ед. изм.                       | Кол-во | Цена реализации | Сумма        |
|---|-----|-------------------|--------------------------------|--------|-----------------|--------------|
| 1 |     | фарш свиной       | кг                             | 0.50   | 17.0000         | 8.50         |
| 2 |     | лук               | кг                             | 0.10   | 1.2000          | 0.12         |
| 3 |     | масло Олейна (1л) | бут                            | 0.70   | 6.0000          | 4.20         |
| 4 |     | картофель         | кг                             | 2.00   | 1.0000          | 2.00         |
| 5 |     | творог            | кг                             | 2.00   | 5.0000          | 10.00        |
|   |     | <b>Всего</b>      | <b>Двадцать четыре грн. 82</b> |        | <b>Итого</b>    | <b>24.82</b> |

Готовые блюда Составляющие  
Для справки нажмите F1 ЦИФ

Рисунок 14

Перечень и описание элементов формы для 2-й страницы приведен в таблице:

| № | Наименование поля | Назначение  | Элемент бухгалтерской операции    |
|---|-------------------|---|-----------------------------------|
| 1 | Номер             | Заполняется автоматически на основании введенных данных по 1-й странице.  | Номер операции.                   |
| 2 | Дата              | Заполняется автоматически на основании введенных данных по 1-й странице.  | Дата операции                     |
| 3 | Подразделение     | Корреспондент, который осуществляет реализацию готовой продукции. Заполняется автоматически на основании введенных данных по 1 странице.  | Корреспондент «Кто» 1-й проводки. |
| 4 | Склад             | Корреспондент, на котором хранятся продукты, являющиеся составляющими калькуляционной карты для готового блюда. Заполняется автоматически на основании введенных данных по 1 странице | Корреспондент «Кто» 3-й проводки. |

## Глава II. Документы

Перечень и описание табличных данных для 2-й страницы документа:

| № | Наименование поля   | Назначение   | Элемент Бухгалтерской операции                             |
|---|---------------------|--|--|
| 1 | Номер               | Порядковый номер. Формируется автоматически при добавлении новой строки в таблице.   | Номер проводки в списке проводок.                          |
| 2 | Каталожный номер    | Каталожный номер товара. Формируется автоматически на основании свойства выбранного объекта учета, входящего согласно калькуляционной карте в состав готового блюда, введенного на 1-й странице. | Свойство «каталожный номер» объекта учета по 3-й проводке. |
| 3 | Наименование товара | Заполняется автоматически, на основании данных введенных на 1-й странице документа (см. выше)  | Объект учета по 3-й проводке.                              |
| 4 | Единица измерения   | Устанавливается автоматически из свойств объекта учета.  | Единицей измерения по 3-й проводке                         |
| 5 | Количество          | Количество продукта заполняется автоматически, на основании калькуляционной карты.   | Количество по 3-й проводке.                                |
| 6 | Цена                | Цена продукта заполняется автоматически. Берется цена продукта, имеющегося на остатке на дату реализации   | Цена по 3-й проводке.                                      |
| 7 | Сумма               | Сумма вычисляется автоматически.   | Сумма по 3-й проводки.                                     |

### **Особенности работы с шаблонами**

Данный шаблон должен обязательно состоять не менее, чем из пяти проводок.

В списке первой проводки отражен перечень реализуемых готовых блюд, при этом каждой позиции в накладной соответствует один элемент списка.

Вторая проводка используется для проведения суммы НДС. Формула для расчета суммы в этой проводке определяет сумму НДС.

В третьей сложной проводке отражается списание себестоимости готового блюда, а именно списание списка составляющих продуктов для готового блюда по калькуляционной карте.

В четвертой проводке отражается результат основной деятельности с учетом дохода от реализации готовых блюд.

В пятой проводке отражается результат основной деятельности с учетом себестоимости реализованных готовых блюд.

В шестую проводку по забалансовому счету «Блюдо» попадает список готовых блюд, для которых необходимо пересчитать калькуляционную карту, так как при списании этих блюд произошла смена партий, а следовательно возможно смена приходной цены по продукту.

Документ «Реализация (кухня)» имеет два шаблона:

- Реализация готовых блюд с НДС (кухня );
- Реализация готовых блюд без НДС (кухня ).

Шаблон для реализации готовых блюд с НДС должен выглядеть следующим образом:

| № п/п | Счета | Корреспонденты                              | Сумма | Объект учета |        |
|-------|-------|---|-------|--------------|--------|
| 1     | Дт    | <Счет –Касса>                               | Кому  |              |        |
|       | Кт    | <Счет –Доход от реализации товаров>         | Кто   | <Наша фирма> |        |
| 2     | Дт    | <Счет –Доход от реализации товаров>         | Кому  | =АТ1         | НДС    |
|       | Кт    | < Счет - НДС>                               | Кто   | =АФ1         |        |
| 3     | Дт    | <Счет –себестоимости реализованных товаров> | Кому  | =АФ1         |        |
|       | Кт    | < Счет – хранения продуктов>                | Кто   | <Кухня>      |        |
| 4     | Дт    | <Счет –Доход от реализации товаров>         | Кому  | =АТ1         | =Т1-Т2 |
|       | Кт    | < Счет - НДС>                               | Кто   | =АТ1         |        |

## Глава II. Документы

| № п/п | Счета |                                     | Корреспонденты |         | Сумма | Объект учета |
|-------|-------|-------------------------------------|----------------|---------|-------|--------------|
| 5     | Дт    | <Счет –Касса>                       | Кому           | =AF1    | =ТЗ   |              |
|       | Кт    | <Счет –Доход от реализации товаров> | Кто            | =AF1    |       |              |
| 6     | Дт    | <Блюдо>                             | Кому           | <Кухня> |       |              |
|       | Кт    | < Блюдо>                            | Кто            | <Кухня> |       |              |

В шаблоне «Реализации готовых блюд без НДС(кухня)» меняется только значение в поле «Сумма» на формулу «=0».

Если сумма второй проводки не равна нулю, то в документе в поле для НДС выводится подпись «НДС 20%», иначе отображается надпись «Без НДС».

Ниже приведен пример шаблона «Реализации готовых блюд с НДС (кухня)»:

Шаблон операции [1407] ? X

Общие Проводки

Это общие свойства бухгалтерской операции.  
Они будут скопированы в операцию при применении этого шаблона.

Наименование: Реализация готовых блюд с НДС (кухня)

Признак:

Форма/диалог: Кафе\_Расходная накладная в кафе ...

Папка: ...

Сумма: =T1+T2

Примечание:

OK Отмена

Рисунок 15

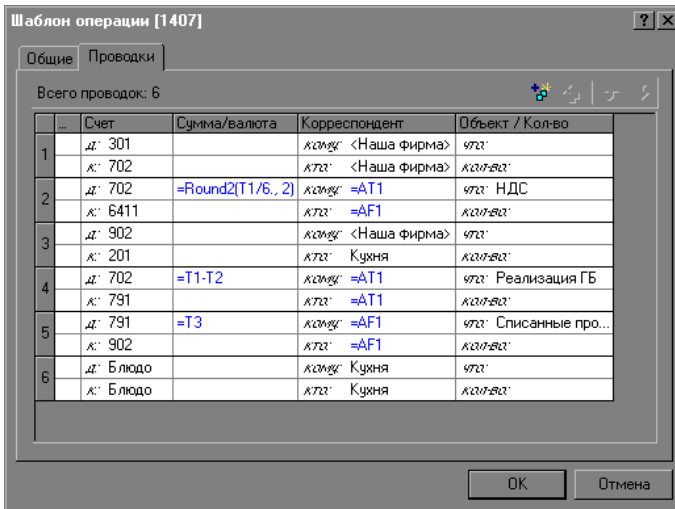


Рисунок 16

## Акт сверки

### Назначение документа

Документ «Акт сверки» предназначен для сверки остатков продуктов и полуфабрикатов. Документ состоит из 2-х страниц.

Документ «Акт сверки» создается в папке **Документы|Кафе|Кухня**.

### Работа с документом

Первая страница (Рисунок 17) служит для анализа остатков продуктов и полуфабрикатов, имеющихся в подразделении.

## Глава II. Документы

Акк Акт сверки(квизи) - Акцент 6.0  
Файл Правка Вид Дино Справка

Сохранить Просмотр Печать Провести Шаблон Заполнить Закрыть

**Акт сверки № 1 от 02 сентября 2002 г.**

Подразделение Кухня

Комиссией в составе \_\_\_\_\_

| №  | Арт. № | Наименование товара | Ед. изм. | Кол-во учетное | Кол-во продукта в готовых блюдах | Кол-во факт. | Недостача (кол-во)       | Недостача (сумма) | Избыток (кол-во)       | Избыток (сумма) |
|----|--------|---------------------|----------|----------------|----------------------------------|--------------|--------------------------|-------------------|------------------------|-----------------|
| 1  |        | Абрикос             | р        | 600,00         | 3 000,00                         |              |                          |                   | 2 400,00               | 12,00           |
| 2  | 0001   | Картофель           | р        | 20 000,00      | 10 000,00                        | 10 000,00    |                          |                   |                        |                 |
| 3  |        | Куриная фарш        | р        | 9 996,00       |                                  | 10 000,00    |                          |                   | 4,00                   | 0,02            |
| 4  |        | Курица              | р        | 9 700,00       | 10 000,00                        | 9 000,00     |                          |                   | 9 300,00               | 74,40           |
| 5  |        | Лук                 | р        | 9 900,00       |                                  | 5 000,00     | 4 900,00                 | 3,92              |                        |                 |
| 6  |        | Масло Олейна        | мл       | 1 000,00       | 2 500,00                         |              |                          |                   | 1 500,00               | 9,00            |
| 7  |        | Масло Олейна 1л     | шт       | 2,00           |                                  | 2,00         |                          |                   |                        |                 |
| 8  |        | Масло сл.           | р        | 5 000,00       |                                  | 5 000,00     |                          |                   |                        |                 |
| 9  |        | Молоко              | мл       | 4 930,00       | 100,00                           | 4 500,00     | 330,00                   | 0,33              |                        |                 |
| 10 |        | Морковь             | р        | 10 000,00      |                                  | 10 000,00    |                          |                   |                        |                 |
| 11 |        | Мука                | р        | 9 940,00       |                                  | 9 900,00     | 40,00                    | 0,05              |                        |                 |
|    |        |                     |          |                |                                  |              | <b>Всего (недостача)</b> | <b>79,90</b>      | <b>Всего (избыток)</b> | <b>100,31</b>   |

Члены комиссии: 1. \_\_\_\_\_  
2. \_\_\_\_\_  
3. \_\_\_\_\_

Принят \_\_\_\_\_

Продукты / Готовые блюда / | 4 |

Для справки нажмите F1

Рисунок 17

При открытии документа необходимо заполнить поле «Дата» и «Подразделение», если они не заполнены автоматически по шаблону. Далее нажать на кнопку «Заполнить» и в документ автоматически загружаются все остатки продуктов и полуфабрикатов, которые имеются в подразделении в учете на выбранную дату по счету.

Перечень и описание элементов формы для 1-й страницы приведен в таблице:

| № | Наименование поля | Назначение   | Элемент бухгалтерской операции    |
|---|-------------------|--|-----------------------------------|
| 1 | Номер             | Вводится вручную или формируется автоматически на основании шаблона автонумерации.   | Номер операции.                   |
| 2 | Дата              | Вводится вручную или выбирается в календаре.   | Дата операции                     |
| 3 | Подразделение     | Корреспондент, по которому отражены остатки по продуктам и полуфабрикатам Вводится вручную или выбирается из списка корреспондентов. | Корреспондент «Кто» 1-й проводки. |
| 4 | Комиссия          | Заполняется вручную или автоматически на основании примечания в шаблоне  |                                   |

Пе речень и описание табличных данных для 1 страницы документа:

| №  | Наименование поля                | Назначение   | Элемент Бухгалтерской операции                          |
|----|----------------------------------|--|---|
| 1  | Номер                            | Порядковый номер. Формируется автоматически при добавлении новой строки в таблице.   | Номер проводки в списке 1-х проводок.                   |
| 2  | Каталожный номер                 | Каталожный номер товара. Заполняется автоматически на основании свойства «каталожный номер» выбранного объекта учета   | Свойство «каталожный номер» объекта учета 1-й проводки. |
| 3  | Наименование товара              | Свойство объекта учета «Наименование»  | Объект учета по 1-й проводке.                           |
| 4  | Единица измерения                | Устанавливается автоматически из свойств объекта учета.  | Единицей измерения по 1-й проводке                      |
| 5  | Количество учетное               | Количество учетное автоматически заполняется на основании данных по продуктам и полуфабрикатам, имеющихся на остатке по счету .                                      | Количество учетное по 1-й проводке .                    |
| 6  | Кол-во продукта в готовых блюдах | Кол-во продукта в готовых блюдах , которое автоматически заполняется после того как введены данные на 2-й стр. документа по готовым блюдам, имеющимся на остатке     | Параметр  |
| 7  | Количество фактическое           | Заполняется вручную на основании реальных данных по остаткам продуктов и полуфабрикатов на кухне   | Параметр  |
| 8  | Недостача (кол-во)               | Вычисляется автоматически, если имеются данные в колонке «количество учетное» и «количество фактическое» по формуле: «количество учетное» - «количество фактическое» | Вычисляемое значение                                    |
| 9  | Недостача (сумма)                | Заполняется автоматически, рассчитывается как произведение количества из графы «Недостача (кол-во)» на цену (среднюю по данному продукту имеющемуся на складе);      | Вычисляемое значение                                    |
| 10 | Избыток (кол-во)                 | Вычисляется автоматически, если имеются данные в колонке «количество учетное» и «количество фактическое» по формуле: «количество фактическое» - «количество учетное» | Вычисляемое значение                                    |
| 11 | Избыток (сумма)                  | Заполняется автоматически, рассчитывается как произведение количества из графы «Избыток (кол-во)» на цену (среднюю по данному продукту имеющемуся на складе);        | Вычисляемое значение                                    |

## Глава II. Документы

Вторая страница (Рисунок 18) служит для анализа остатков готовых блюд, имеющихся в подразделении. Здесь необходимо вручную заполнить данные по готовым блюдам, которые уже приготовлены, но еще не реализованы.

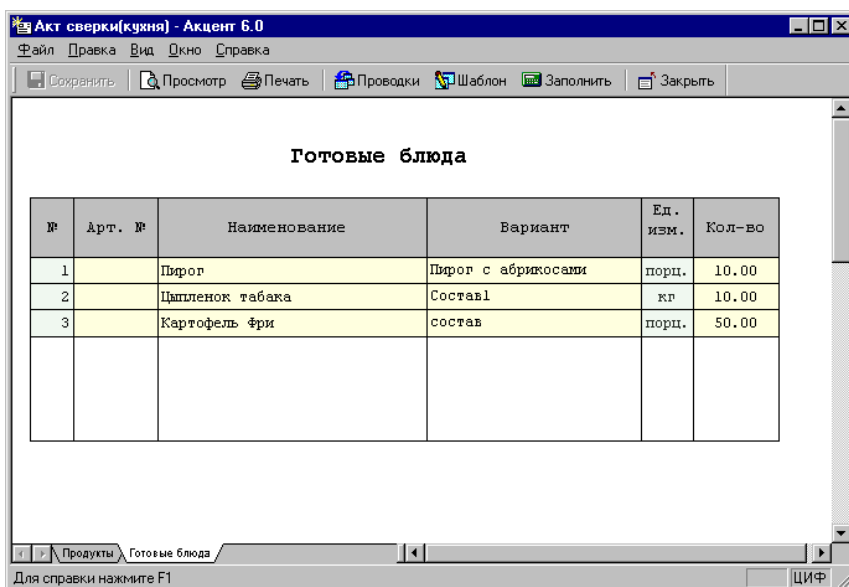


Рисунок 18

Пе речень и описание табличных данных для 1 страницы документа:

| № | Наименование поля | Назначение   | Элемент Бухгалтерской операции                          |
|---|-------------------|--|---|
| 1 | Номер             | Порядковый номер. Формируется автоматически при добавлении новой строки в таблице.                           | Номер проводки в списке 1-х проводок.                   |
| 2 | Каталожный номер  | Каталожный номер товара. Заполняется автоматически на основании свойства «Кат.ном.» выбранного объекта учета | Свойство «каталожный номер» объекта учета 2-й проводки. |
| 3 | Наименование      | Заполняется вручную на основании реальных остатков по готовым блюдам, имеющихся в подразделении              | Объект учета по 2-й проводке.                           |



| № | Наименование поля | Назначение  | Элемент Бухгалтерской операции    |
|---|-------------------|---|-----------------------------------|
| 4 | Вариант           | Выбирается из списка вариантов в калькуляционной карте для выбранного готового блюда                      | Параметр рецепта по 2-й проводке  |
| 5 | Единица измерения | Устанавливается автоматически из свойств объекта учета.   | Единица измерения по 2-й проводке |
| 6 | Количество        | Количество фактическое заполняется вручную на основании реальных данных по остаткам готовых блюд на кухне | Количество по 2-й проводке .      |

После того как данные по 2-й странице заполнены, автоматически заполняется данными графа «Кол-во продукта в готовых блюдах» на 1-й странице.

Таким образом, в «Акте сверке» на основании калькуляционных карт учитываются данные по продуктам и полуфабрикатам, которые входят в состав готовых блюд. В результате этих данных складывается реальная картина имеющихся остатков продуктов и полуфабрикатов по подразделениям.

### ***Особенности работы с шаблонами***

Данный шаблон должен обязательно состоять не менее, чем из 2-х забалансовых проводок.

В первой проводке отражаются отстатки по продуктам и полуфабрикатам по подразделениям и по счету.

Во второй проводке отражается список готовых блюд.

Документ «Акт сверки» имеет один шаблон:

- Акт сверки (кухня)

Шаблон должен выглядеть следующим образом:

## Глава II. Документы

| п/<br>п | Счета |   | Корреспонденты |         | Сумма | Объект учета |
|---------|-------|---|----------------|---------|-------|--------------|
| 1       | Дт    | <Забалансовый счет для вывода остатков> | Кому           | =AF1    |       |              |
|         | Кт    | <Забалансовый счет для вывода остатков> | Кто            | <Кухня> |       |              |
| 2       | Дт    | <Забалансовый счет для вывода остатков> | Кому           | =AT1    |       |              |
|         | Кт    | <Забалансовый счет для вывода остатков> | Кто            | =AF1    |       |              |

Ниже приведен пример шаблона «Акт сверки (кухня)»:

Шаблон операции [1416]

Общие Проводки

Это общие свойства бухгалтерской операции. Они будут скопированы в операцию при применении этого шаблона.

Наименование:

Признак:

Форма/диалог:

Папка:

Сумма:

Примечание:

OK Отмена

Рисунок 19

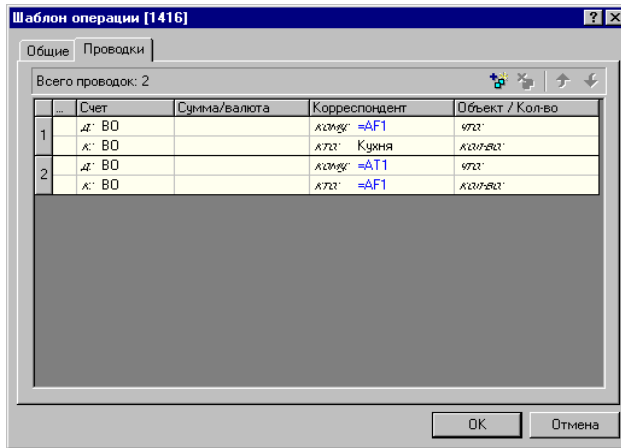
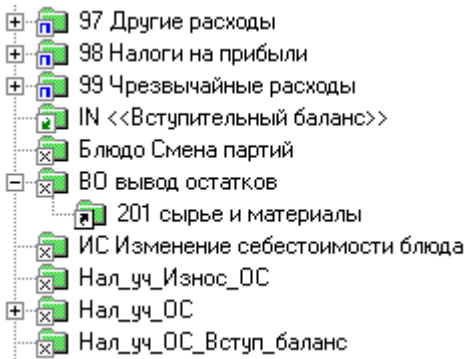


Рисунок 20

Чтобы отразить по какому счету формировать остатки, для забалансового счета «80 вывод остатков» был создан ярлык на 201 счет, на котором хранятся продукты и полуфабрикаты:



## Глава III.

# Отчеты

В этой главе будут описаны все используемые в настройке «Кафе - Акцент 6.0» отчеты, как стандартные, так и специализированные. Для каждого отчета приводится его внешний вид и описывается назначение и способ применения.

Система построения отчетов в программе *Акцент* основывается на отчетах следующих видов: стандартные отчеты, пользовательские отчеты; созданные с использованием *Мастера отчетов*, с использованием встроенной электронной таблицы, с использованием встроенного языка программирования *MS VB Script*<sup>™</sup>, с использованием любых внешних языков программирования, поддерживающих работу с *OLE Automation*.

Для настройки *Кафе-Акцент 6.0* можно пользоваться всеми стандартными и произвольными отчетами.

Отчеты всегда строятся по всей информации, ограниченной рабочим периодом, установленным в программе.

Результаты построения всех отчетов, построенных с использованием встроенных в программу средств, отображаются в отдельном окне электронной таблицы.

## **Стандартные отчеты**

*Стандартные отчеты* – это отчеты, правила построения и внешний вид которых изменить невозможно. По отношению к объекту, по которому они строятся, отчеты подразделяются на:

- отчеты по всем счетам;
- отчеты по счету;
- отчеты по объектам базы данных: папкам документов, корреспондентам, объектам учета, произвольной аналитике, подшивкам и шаблонам типовых хозяйственных операций.

К отчетам по всем счетам относятся два вида отчетов: оборотно-сальдовая ведомость и ведомость шахматного вида.

**Примечание.** *Стандартные отчеты* можно отличить от остальных по красному ромбику, который изображен на пиктограмме отчета.

Более подробно работа со стандартными отчетами описана в книге «**Акцент6.0. Руководство пользователя**», которая входит в комплект поставки.

## ***Специализированные отчеты***

На закладке «Счета» по материальному счету можно подключить *специализированный* отчет «Остатки в двух единицах измерения» (Рисунок 21). Например данный отчет подключен на счет 201, и 2821, удобен для анализа остатков по продуктам и полуфабрикатам, которые имеют производные единицы измерения.

Отчет можно подключить на другие материальные счета, с помощью стандартной операции копирования.

Отчет в двух ед.изм [R0] - Акцент 6.0

Файл Правка Вид Сервис Окно Справка

Остатки по складу по счету сырье и материалы

Июль 2002 г.

| Наименование     | Ед. измерения |         | Кол-во      |              | сумма         |
|------------------|---------------|---------|-------------|--------------|---------------|
|                  | Производная   | Базовая | Производная | Базовая      |               |
| <b>Итого</b>     |               |         |             |              | <b>681.08</b> |
| картофель        | г             | кг      | 8 000.00    | 8 кг         | 8.00          |
| масло Олейна(1л) | мл            | бут     | 4 700.00    | 4 бут 700 мл | 28.20         |
| свинина          | г             | кг      | 9 000.00    | 9 кг         | 153.00        |
| лук              | г             | кг      | 9 900.00    | 9 кг 900 г   | 11.88         |
| Фарш свиной      | г             | кг      | 500.00      | 0 кг 500 г   | 8.50          |
| Докторская       | г             | кг      | 5 000.00    | 5 кг         | 75.00         |
| Сервелат         | г             | кг      | 10 000.00   | 10 кг        | 210.00        |
| мойва            | г             | кг      | 4 000.00    | 4 кг         | 30.00         |
| сельдь           | г             | кг      | 9 000.00    | 9 кг         | 58.50         |
| творог           | г             | кг      | 5 000.00    | 5 кг         | 25.00         |
| сметана          | г             | кг      | 2 000.00    | 2 кг         | 6.00          |
| мука             | г             | кг      | 10 000.00   | 10 кг        | 15.00         |
| гречка           | г             | кг      | 20 000.00   | 20 кг        | 28.00         |
| рис              | г             | кг      | 12 000.00   | 12 кг        | 24.00         |
|                  |               |         |             |              |               |

Остатки по складу по счету сырье и

Для справки нажмите F1      Сумма: 0.00      ЦИФ

Рисунок 21

## Произвольные отчеты

С помощью *Мастера отчетов* можно создавать различные произвольные отчеты в разрезе произвольно выбранных признаков без использования программирования.

---

Работа с *Мастером отчетов* подробно описана в книге **«Руководство пользователя. Акцент 6.0»**, которая входит в комплект поставки.

Для настройки *Кафе – Акцент 6.0* с помощью *Мастера отчетов* были построены дополнительно отчеты.

Данные отчеты подключены к счетам 201, 2821, 301 на закладке «Счета»:

- Остатки по сч. 201 ;
- Обороты по сч. 201;
- Остатки по сч. 2821;
- Обороты по сч. 2821.
- Материальный отчет

На закладке «Корреспонденты» подключены отчеты по подразделениям: *Склад, Кухня, Бар*:

- Движение по складу;
- Остатки по складу;
- Движение по кухне;
- Остатки по кухне;
- Движение по бару;
- Остатки по бару.

Данные отчеты необходимы для анализа счета 201 (*Рисунок 22-23*), на котором хранятся продукты и полуфабрикаты (счет участвует в проводках по документам для подразделений «Склад» и «Кухня»), и для анализа 2821, на котором хранятся товары в баре (счет участвует в проводках по документам для подразделения «Бар»).

# Глава III.

## Отчеты

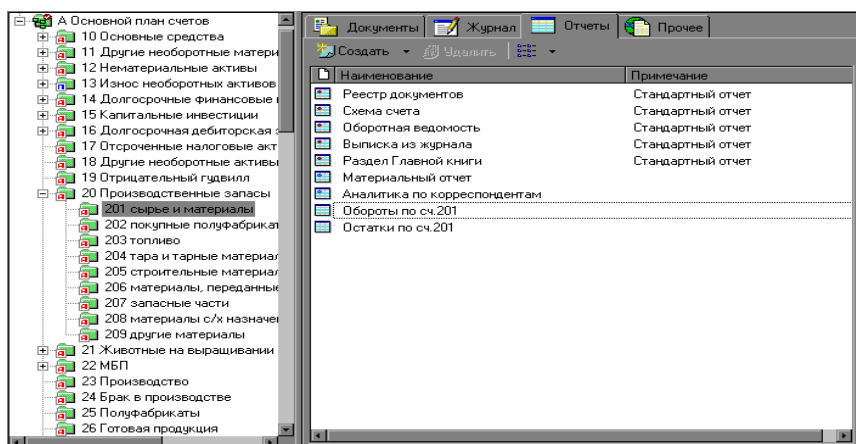


Рисунок 22

### Счет 201 "сырье и материалы"

#### Остатки по сч.201

За Июль 2002 г.

| 1 Корреспондент | Объект учета     | Партия        | На конец     |                |               |        |
|-----------------|------------------|---------------|--------------|----------------|---------------|--------|
|                 |                  |               | Кол-во       | Цена           | Дебет         | Кредит |
| <b>Итого</b>    | <b>Итого</b>     |               |              |                | <b>681.08</b> |        |
| Кухня           |                  |               |              |                | <b>155.58</b> |        |
|                 | Фарш свиной      |               | <b>0.50</b>  | <b>17.0000</b> | <b>8.50</b>   |        |
|                 |                  | 03.07.02 № 11 | 0.50         | 17.0000        | 8.50          |        |
|                 | картофель        |               | <b>8.00</b>  | <b>1.0000</b>  | <b>8.00</b>   |        |
|                 |                  | 01.07.02 № 4  | 8.00         | 1.0000         | 8.00          |        |
|                 | лук              |               | <b>9.90</b>  | <b>1.2000</b>  | <b>11.88</b>  |        |
|                 |                  | 01.07.02 № 4  | 9.90         | 1.2000         | 11.88         |        |
|                 | масло Олейна(1л) |               | <b>4.70</b>  | <b>6.0000</b>  | <b>28.20</b>  |        |
|                 |                  | 01.07.02 № 4  | 4.70         | 6.0000         | 28.20         |        |
|                 | свинина          |               | <b>4.00</b>  | <b>17.0000</b> | <b>68.00</b>  |        |
|                 |                  | 01.07.02 № 4  | 4.00         | 17.0000        | 68.00         |        |
|                 | сметана          |               | <b>2.00</b>  | <b>3.0000</b>  | <b>6.00</b>   |        |
|                 |                  | 02.07.02 № 7  | 2.00         | 3.0000         | 6.00          |        |
|                 | творог           |               | <b>5.00</b>  | <b>5.0000</b>  | <b>25.00</b>  |        |
|                 |                  | 02.07.02 № 7  | 5.00         | 5.0000         | 25.00         |        |
| <b>Склад</b>    |                  |               |              |                | <b>525.50</b> |        |
|                 | Докторская       |               | <b>5.00</b>  | <b>15.0000</b> | <b>75.00</b>  |        |
|                 |                  | 02.07.02 № 5  | 5.00         | 15.0000        | 75.00         |        |
|                 | Сервелат         |               | <b>10.00</b> | <b>21.0000</b> | <b>210.00</b> |        |
|                 |                  | 02.07.02 № 5  | 10.00        | 21.0000        | 210.00        |        |

Рисунок 23



## Глава IV.

# Контрольный пример

В этой главе описан контрольный пример, позволяющий лучше понять особенности учета на предприятии с использованием настройки **«Кафе - Акцент 6.0»**.

Контрольный пример представляет собой набор хозяйственных операций, описывающих бухгалтерский учет производственного процесса на гипотетическом предприятии «Наша фирма» в течение одного отчетного периода. В примере приведены операции за второе полугодие 2002 г.

Основной деятельностью «Нашей фирмы» является общепит. В контрольном примере мы рассмотрим работу со следующими участками учета:

- Начало деятельности
- Перемещения между подразделениями
- Переработка продуктов
- Формирование калькуляционной карты;
- Реализация готовых блюд;
- Анализ остатков.

### ***Начало деятельности***

Как только внесены данные по предприятию (подробное описание в книге **«Стандартная настройка. Акцент 6.0»**, раздел *Начало работы* ) и созданы объекты учета, в нашем примере - это продукты, необходимо внести вступительный баланс.

## Глава IV.

### Контрольный пример

#### Вступительный баланс

Предприятие начинает деятельность с 1 июля 2002г. Первоначально необходимо оприходовать остатки на склад. Как правило, это вступительный баланс, либо другие документы (приходная накладная, внутреннее перемещение с других складов и т.п.). Данный документ создается в папке **Документы|Кафе|Склад**. Вступительный баланс может выглядеть примерно так:

Вступительный баланс сч.201 - Акцент 6.0

Файл Правка Вид Окно Справка

Сохранить Просмотр Печать Проводки Шаблон Закреть

**Приходная накладная** № 8 от 30 июня 2002 г.

Поставщик Поставщик продуктов

Получатель Склад

| №            | Кат.№ | Наименование товара | Ед. изм. |     | Кол-во |           | Цена         | Сумма        |
|--------------|-------|---------------------|----------|-----|--------|-----------|--------------|--------------|
|              |       |                     | баз.     | пр. | баз.   | пр.       |              |              |
| 1            |       | мука                | кг       | г   | 10.00  | 10 000.00 | 1.5000       | 15.00        |
| 2            |       | рис                 | кг       | г   | 12.00  | 12 000.00 | 2.0000       | 24.00        |
| 3            |       | гречка              | кг       | г   | 20.00  | 20 000.00 | 1.4000       | 28.00        |
|              |       |                     |          |     |        |           | <b>Итого</b> | <b>67.00</b> |
|              |       |                     |          |     |        |           | Без НДС      |              |
| <b>Всего</b> |       |                     |          |     |        |           | <b>Всего</b> | <b>67.00</b> |

Шестьдесят семь грн 00 коп

Приходная накладная

Для справки нажмите F1

ЦИФ

Рисунок 24

Данный документ связан с шаблоном «Вступительный баланс сч.201», в первой проводке которого стоит 201 счет. Это значит, что с помощью данного документа (Рисунок 25) приходятся продукты на 201 счет.

**Примечание.** Если предприятие имеет остатки по нескольким счетам, то вступительный баланс необходимо внести на основе новых шаблонов. Создавать шаблон можно копированием уже существующего шаблона по вступительному балансу, с последующей корректировкой счета в проводке шаблона, на котором имеются остатки.

### Поступление (склад)

Рассмотрим пример: реализация готовых блюд «Картофель фри» и «Котлета». Для того чтобы приготовить два этих блюда нам необходимо закупить продукты для их изготовления. Поступление продуктов на склад оформляется в виде документа «Поступление(склад)»(Рисунок 25). Данный документ создается в папке **Документы|Кафе|Склад**.

**Приходная накладная** № 4 от 01 июля 2002 г.

**Поставщик** Поставщик продуктов

**Получатель** Склад

| №            | Кат.№ | Наименование товара            | Ед. изм. |     | Кол-во |           | Цена           | Сумма         |
|--------------|-------|--------------------------------|----------|-----|--------|-----------|----------------|---------------|
|              |       |                                | баз.     | пр. | баз.   | произв.   |                |               |
| 1            |       | картофель                      | кг       | г   | 10.00  | 10 000.00 | 1.0000         | 10.00         |
| 2            |       | лук                            | кг       | г   | 10.00  | 10 000.00 | 1.2000         | 12.00         |
| 3            |       | масло Олейна (1л)              | бут      | г   | 5.00   | 4 600.00  | 6.0000         | 30.00         |
| 4            |       | свинина                        | кг       | г   | 10.00  | 10 000.00 | 17.0000        | 170.00        |
| <b>Всего</b> |       | Двести двадцать две грн 00 коп |          |     |        |           | <b>Итого</b>   | <b>222.00</b> |
|              |       |                                |          |     |        |           | <b>Без НДС</b> |               |
|              |       |                                |          |     |        |           | <b>Всего</b>   | <b>222.00</b> |

Приходная накладная  
Для справки нажмите F1

Рисунок 25

## Перемещения между подразделениями

В нашем примере рассмотрим перемещение продуктов со склада на кухню, так как приход продуктов мы оформили на подразделение *Склад*, а переработку осуществлять будем в подразделении *Кухня*.

### Перемещение(склад-кухня)

После оприходования продуктов на склад необходимо с помощью документа «Перемещение(склад-кухня)» (Рисунок 26) отдать продукты на кухню.

Накладная на внутреннее перемещение № 7 от 02 июля 2002 г.

Отправитель Склад

Получатель Кухня

| №     | Кат. № | Наименование товара          | Ед. изм. | Кол-во | Цена    | Сумма  |
|-------|--------|------------------------------|----------|--------|---------|--------|
| 1     |        | картофель                    | кг       | 10.00  | 1.0000  | 10.00  |
| 2     |        | лук                          | кг       | 10.00  | 1.2000  | 12.00  |
| 3     |        | масло Олейна (1л)            | бут      | 5.00   | 6.0000  | 30.00  |
| 4     |        | свинина                      | кг       | 5.00   | 17.0000 | 85.00  |
| Всего |        | Сто тридцать семь грн 00 коп |          |        | Итого   | 137.00 |

Рисунок 26

Вводить данные можно двумя способами:

- прямо в накладной: тогда выбираем необходимые объект учета и количество, нажимаем кнопку «Сохранить», подтягиваются приходные цены и автоматически вычисляется сумма по накладной;

- с помощью диалога «Остатки»( кнопка на верхней панели меню документа): мы видим список всех продуктов, которые имеются на выбранную дату в накладной по 201 счету и выбираем необходимые, по кнопке «Ок» данные загружаются в накладную.

## Переработка продуктов

Далее для блюда «Котлета» нам необходимо из продукта «Свинина» сделать полуфабрикат «Фарш свиной». Это мы сделаем с помощью документа «Акт переработки»

### Акт переработки

Для переработки продукта «Свинина» на полуфабрикат «Фарш свиной» нам необходимо прописать состав для продукта. Стоя мышкой на продукте «Свинина» нажимаем правой кнопкой на «состав» из контекстного меню и заполняем данными:

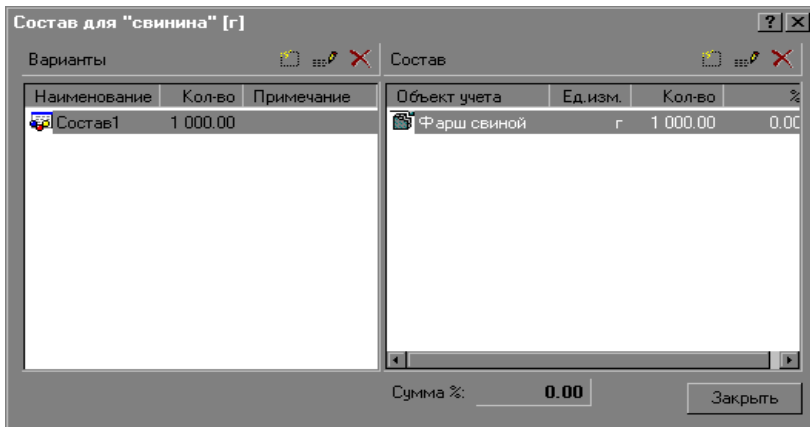


Рисунок 27

Подробное описание заполнения состава см. в книге **«Руководство пользователя. Акцент 6.0»**

Далее перерабатываем свинину на фарш свиной с помощью документа «Акт переработки». На первой странице (Рисунок 28)мы заполняем в на-

## Глава IV. Контрольный пример

именовании продукт «Свинина» и количество, которое нам необходимо переработать (фактически списать) и сохраняем документ (Рисунок 29). После сохранения автоматически заполняются колонки «Цена», подтягивается приходная цена по свинине, и колонка сумма «Сумма» автоматически вычисляется. Таким образом происходит списание свинины

Акт переработки - Акцент 6.0  
Файл Правка Вид Окно Справка

Сохранить Просмотр Печать Проводки Шаблон Закрыть

**Акт переработки**  
№ 1 от 03 июля 2002 г.

Подразделение Кухня

| №                     | Код | Наименование | Ед. изм. | Кол-во | Цена    | Сумма |
|-----------------------|-----|--------------|----------|--------|---------|-------|
| 1                     |     | свинина      | кг       | 1.00   | 17.0000 | 17.00 |
| Общая сумма документа |     |              |          |        |         | 17.00 |

Сумма прописью Семнадцать грн. 00 коп.

Тотар Соответствие  
Для справки нажмите F1 ЦИФ

Рисунок 28

Акт переработки - Акцент 6.0  
Файл Правка Вид Окно Справка

Сохранить Просмотр Печать Проводки Шаблон Закрыть

**Акт переработки**  
№ 1 от 03 июля 2002 г.

Подразделение Кухня

| №                     | Код | Наименование | Ед. изм. | Кол-во | Цена    | Сумма |
|-----------------------|-----|--------------|----------|--------|---------|-------|
| 1                     |     | свинина      | кг       | 1.00   | 17.0000 | 17.00 |
| Общая сумма документа |     |              |          |        |         | 17.00 |

Сумма прописью Семнадцать грн. 00 коп.

Тотар Соответствие  
Для справки нажмите F1 ЦИФ

Рисунок 29

В то же время на 2-й странице (Рисунок 29) автоматически на основании состава продукта приходится полуфабрикат «Фарш свиной».

## Формирование калькуляционной карты

Далее мы можем сформировать для блюда «Котлета» калькуляционную карту, так как на кухне в наличии уже есть фарш, а также для блюда «Картофель фри».

### Калькуляционная карта

Наши продукты уже находятся в кухне. Далее нам необходимо приготовить готовое блюдо. Переходим с закладки «Документы» на закладку «Объекты учета». Находим папку объектов учета типа «Готовые блюда» и создаем в ней объект учета типа «Готовая продукция» и даем название блюду: в нашем случае сначала «Картофель фри», затем аналогично второй объект учета «Котлета». Далее нам необходимо записать для них рецепты, по которым мы будем готовить наши блюда. Делаем это с помощью диалога «Калькуляционная карта». Подробное описание работы с калькуляционной картой см. в *Главе II Документы, Калькуляционная карта*.

Формируем калькуляционную карту для блюда «Картофель фри»:

Калькуляционная карточка[495] Картофель фри

Наименование блюда:  Ед.изм:

Рецепты

| № | Наименование рецепта | Кол-во | Действует с | Действует по | Примечание |
|---|----------------------|--------|-------------|--------------|------------|
| 1 | Вариант 1            | 1.00   | 01/07/2002  | 31/10/2002   |            |
| 2 |                      |        |             |              |            |

Вариант 1

| № | Наименование продукта | Кол-во | Цена   | Сумма | Примечание |
|---|-----------------------|--------|--------|-------|------------|
| 1 | картофель             | 200.00 | 0.0010 | 0.20  |            |
| 2 | масло Олейна[1л]      | 20.00  | 0.0060 | 0.12  |            |
| 3 |                       |        |        |       |            |

Расчет себестоимости и цены реализации

Дата:  % наценки:  Себест. за ед.:

Счет:  Ц. реал. за ед.:

\* красным цветом отображается цена сырья, которого нет на складе

Рисунок 30

## Глава IV.

### Контрольный пример

Количество для продуктов вводятся в граммах. Формируем калькуляционную карту для блюда «Котлета»:

Калькуляционная карточка[503] Котлеты

Наименование блюда: Котлеты      Ед.изм: порц

Рецепты

| № | Наименование рецепта | Кол-во | Действует с | Действует по | Примечание |
|---|----------------------|--------|-------------|--------------|------------|
| 1 | Вариант1             | 1.00   | 01/07/2002  | 30/11/2002   |            |
| 2 |                      |        |             |              |            |

Вариант1

| № | Наименование продукта | Кол-во | Цена   | Сумма | Примечание |
|---|-----------------------|--------|--------|-------|------------|
| 1 | Фарш свиной           | 100.00 | 0.0170 | 1.70  |            |
| 2 | лук                   | 20.00  | 0.0012 | 0.02  |            |
| 3 | масло Олейна(1л)      | 20.00  | 0.0060 | 0.12  |            |
| 4 |                       |        |        |       |            |

Расчет себестоимости и цены реализации

Дата: 07/07/2002      % наценки: 171.1497      Себест. за ед.: 1.8440      Расчет

Счет: 201      Ц.реал. за ед.: 5.0000      Зап.цену

\* красным цветом отображается цена сырья, которого нет на складе

OK      Отмена      Печать

Рисунок 31

При формировании калькуляционной карты мы занесем цену реализации в прайс для готовых блюд по кнопке «Зап.цену». Теперь мы можем продать наши готовые блюда.

## Реализация готовых блюд

### Реализация готовых блюд

С помощью документа «Реализация(кухня)» формируем расходную накладную. На первой странице (Рисунок 32) вводим блюда, которые мы продали и количество. Цена по блюду автоматически берется из прайса готовых блюд, сумма автоматически вычисляется. После нажатия на кнопку «Сохранить» на второй странице(Рисунок 33) документа происходит списание составляющих продуктов для готовых блюд, согласно рецепту из калькуляционной карты.



## Глава IV. Контрольный пример

Реализация готовых блюд без НДС (кухня) - Акцент 6.0

Файл Правка Вид Окно Справка

Сохранить Просмотр Печать Проводки Шаблон Блюда Заккрыть

**Расходная накладная**

№ 3 от 08 июля 2002 г.

Поставщик <Наша фирма> Подразделение Кухня

| №                            | Код | Наименование  | Ед. изм. | Кол-во | Цена реализации | Сумма        |
|------------------------------|-----|---------------|----------|--------|-----------------|--------------|
| 1                            |     | Котлетям      | порц.    | 5.00   | 3.0000          | 15.00        |
| 2                            |     | Картофель фри | порц.    | 10.00  | 3.0000          | 30.00        |
| <b>Общая сумма документа</b> |     |               |          |        |                 | <b>45.00</b> |

Сумма прописью **Сорок пять грн. 00 коп.**

Готовые блюда Составляющие

Для справки нажмите F1

*Рисунок 32*

На второй странице автоматически происходит списание составляющих продуктов для наших блюд.

Реализация готовых блюд без НДС (кухня) - Акцент 6.0

Файл Правка Вид Окно Справка

Сохранить Просмотр Печать Проводки Шаблон Блюда Заккрыть

**Расходная накладная**

№ 3 от 08 июля 2002 г.

Поставщик <Наша фирма> Подразделение Кухня

| №            | код | Наименование      | Ед. изм. | Кол-во | Цена реализации         | Сумма        |              |
|--------------|-----|-------------------|----------|--------|-------------------------|--------------|--------------|
| 1            |     | Фарш свиной       | кг       | 0.50   | 17.0000                 | 8.50         |              |
| 2            |     | лук               | кг       | 0.10   | 1.2000                  | 0.12         |              |
| 3            |     | масло Олейна (1л) | бут      | 0.30   | 6.0000                  | 1.80         |              |
| 4            |     | картофель         | кг       | 2.00   | 1.0000                  | 2.00         |              |
| <b>Всего</b> |     |                   |          |        | <b>Двадцать грн. 42</b> | <b>Итого</b> | <b>12.42</b> |

Готовые блюда Составляющие

Для справки нажмите F1

*Рисунок 33*

## Глава IV.

### Контрольный пример

По кнопке «Блюда» можно посмотреть какое количество продуктов было списано по общему количеству проданных блюд одного типа. Например, чтобы посмотреть общее количество списанных продуктов на котлеты, надо щелкнуть в первой таблице на поле «Наименование товара» на объекте учета «Котлеты», тогда справа на второй таблице появится список: для продажи 5 порций котлет было списано фарша свиного – 0,5 кг, лука – 0,1, масла Олейна(1л) – 0.1 бут.

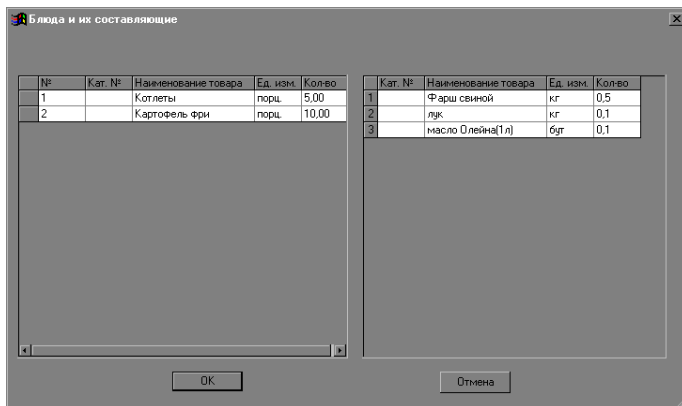


Рисунок 34

## Анализ остатков

В процессе производственной деятельности общепита возникает необходимость анализа реальных остатков, имеющихся в наличии на кухне.. Это легко организовать с помощью сравнительного анализа в документе «Акт сверки» остатков, которые имеются в программном учете, и реальных остатков на кухню

### Акт сверки

После реализации готовых блюд, мы можем посмотреть сколько продуктов и полуфабрикатов имеется на кухне. Создаем документы, выбираем дату, на которую мы хотим получить информацию об остатках продуктов и полуфабрикатов на кухне (Рисунок 35). Нажимаем кнопку «Заполнить» в верхнем меню документа, и автоматически документ заполняется остат-

## Глава IV. Контрольный пример

ками продуктов и полуфабрикатов согласно бухгалтерскому учету программы. Далее заполняем вручную колонку «Кол-во факт.» реальными данными инвентаризации продуктов и полуфабрикатов на кухне, которые подготовил технолог или зав.производства.

Акт сверки № 4 от 08 сентября 2002 г.

отраделение Кухня

омиссией  
: составе

| № | Кат. № | Наименование товара | Ед. изм. | Кол-во учетное | Кол-во продукта в готовых блюдах | Кол-во факт. | Недостача (кол-во)       | Недостача (сумма) | Избыток (кол-во)       | Избыток (сумма) |
|---|--------|---------------------|----------|----------------|----------------------------------|--------------|--------------------------|-------------------|------------------------|-----------------|
| 1 |        | картофель           | кг       | 8,00           |                                  | 8,00         |                          |                   |                        |                 |
| 2 |        | лук                 | кг       | 9,90           |                                  | 9,00         | 0,90                     | 1,08              |                        |                 |
| 3 |        | масло Олейна (Лн)   | бут      | 4,70           |                                  | 4,00         | 0,70                     | 4,20              |                        |                 |
| 4 |        | сырешка             | кг       | 4,00           |                                  | 4,00         |                          |                   |                        |                 |
| 5 |        | сметана             | кг       | 2,00           |                                  | 2,00         |                          |                   |                        |                 |
| 6 |        | творог              | кг       | 5,00           |                                  | 10,00        |                          |                   | 5,00                   | 25,00           |
| 7 |        | Фарш свиной         | кг       | 0,50           |                                  | 0,50         |                          |                   |                        |                 |
|   |        |                     |          |                |                                  |              | <b>Всего (недостача)</b> | <b>5,28</b>       | <b>Всего (избыток)</b> | <b>25,00</b>    |

лены комиссии: 1. \_\_\_\_\_  
2. \_\_\_\_\_  
3. \_\_\_\_\_

Принял \_\_\_\_\_

Документ подготовлен с использованием программы Актин 6.0. [www.aktin6.com](http://www.aktin6.com)

*Рисунок 35*

После того как заполнены фактические остатки, в колонках «Недостача» и «Избыток» заполняется разница между учетным и реальными данными. На основании этой информации можно сделать выводы по ведению учета продуктов и полуфабрикатов на кухне.

# Приложение

В приложении перечислены все необходимые для работы настройки файлы форм, диалогов, электронных таблиц и модулей.

## **Файлы настройки**

### **Файлы форм**

В состав настройки *Кафе – Акцент 6.0* входят следующие формы первичных документов:

- Кафе\_Акт переработки.afm;
- Кафе\_Акт сверки(кухня).afm;
- Кафе\_Акт списания испорченных продуктов.afm;
- Кафе\_Прих\_накл(ПУ).afm;
- Кафе\_Раходная накладная в баре.afm;
- Кафе\_Раходная накладная в кафе.afm.

### **Файлы диалогов**

В состав настройки *Кафе – Акцент 6.0* входят следующие диалоги:

- Кафе\_Блюда и составляющие.adg;
- Кафе\_Калькуляция.adg;

## Приложение

---

- Кафе\_EntSelect.adg;
- Кафе\_Меню.adg

### **Файлы электронных таблиц**

В состав настройки *Кафе – Акцент 6.0* входят следующие электронные таблицы:

- Кафе\_Калькуляция.ash;
- Кафе\_Меню.ash;
- Кафе\_Отчет в двух ед.изм.ash;
- Кафе\_Таблица.ash;

### **Файлы модулей**

В состав настройки *Кафе – Акцент 6.0* входит файл программного модуля WorkArea.avb.